

3.1 ผลการปฏิบัติตามมาตรการป้องกันและแก้ไขผลกระทบสิ่งแวดล้อม

โครงการโรงไฟฟ้าหินกอง ของบริษัท หินกองเพาเวอร์ จำกัด ได้รับความเห็นชอบรายงานการประเมินผลกระทบสิ่งแวดล้อม จากคณะกรรมการผู้ชำนาญการพิจารณารายงานการวิเคราะห์ผลกระทบสิ่งแวดล้อม ด้านโรงไฟฟ้าพลังความร้อน ในการประชุมครั้งที่ 34/2563 เมื่อวันที่ 23 กรกฎาคม พ.ศ.2563 ตามหนังสือ ที่ ทส 1010.7/9896 ลงวันที่ 29 กรกฎาคม พ.ศ.2563 และต่อมาได้มีการขอปรับปรุงแผนปฏิบัติการด้านสังคม เศรษฐกิจ และการมีส่วนร่วมของประชาชน ในมาตรการป้องกันและแก้ไขผลกระทบสิ่งแวดล้อม และมาตรการติดตามตรวจสอบผลกระทบสิ่งแวดล้อม ของโครงการโรงไฟฟ้าหินกอง เนื่องจากมาตรการฯ ด้านสังคม เศรษฐกิจ และการมีส่วนร่วมของประชาชน มีความผิดพลาดในการพิมพ์ในส่วนข้อมูลที่ตั้งชุมชนและขนาดมาตรการฯ เกี่ยวกับการจัดตั้งคณะผู้ตรวจการสิ่งแวดล้อมในระยะดำเนินการ โดยได้รับความเห็นชอบมาตรการที่ขอเปลี่ยนแปลงฯ ในการประชุมครั้งที่ 18/2564 เมื่อวันที่ 1 เมษายน พ.ศ.2564 ตามหนังสือ ที่ ทส 1010.7/5990 ลงวันที่ 19 เมษายน พ.ศ.2564 ขอเปลี่ยนแปลงรายละเอียดโครงการ ซึ่งประกอบด้วย การเปลี่ยนแปลงขนาดพื้นที่และสัดส่วนการใช้ประโยชน์พื้นที่โครงการ สารเคมีและการจัดการ ระบบบำบัดมลพิษทางอากาศ โดยติดตั้งระบบเอสซีอาร์ (SCR) เพิ่มเติม ระบบปรับปรุงคุณภาพน้ำ กากของเสียและการจัดการ ทบทวนอุปกรณ์ด้านอาชีวอนามัยและความปลอดภัย และการเปลี่ยนแปลงแนวท่อน้ำดิบและท่อน้ำทิ้ง โดยได้รับความเห็นชอบรายงานฯ ในการประชุมครั้งที่ 14/2565 เมื่อวันที่ 28 เมษายน พ.ศ.2565 ตามหนังสือ ที่ ทส 1009.7/8247 ลงวันที่ 12 พฤษภาคม พ.ศ.2565 และขอเปลี่ยนแปลงรายละเอียดโครงการ ซึ่งประกอบด้วย การติดตั้งกำแพงกันเสียงถาวร บริเวณด้านทิศเหนือของโครงการเพิ่มเติม และการเปลี่ยนแปลงมาตรการป้องกันและแก้ไขผลกระทบสิ่งแวดล้อม และมาตรการติดตามตรวจสอบผลกระทบสิ่งแวดล้อม เพื่อให้สอดคล้องกับการเปลี่ยนแปลงรายละเอียดโครงการ โดยได้รับความเห็นชอบฯ ในการประชุมครั้งที่ 46/2565 (ครั้งที่ 813) เมื่อวันที่ 5 ตุลาคม พ.ศ.2565 ตามหนังสือ ที่ สกพ 5502/10742 ลงวันที่ 10 ตุลาคม พ.ศ.2565 โดยเงื่อนไขในรายงานการประเมินผลกระทบสิ่งแวดล้อม ได้กำหนดให้โครงการฯ ต้องเสนอผลการปฏิบัติตามมาตรการป้องกันและแก้ไขผลกระทบสิ่งแวดล้อม สำหรับรายงานฉบับนี้ เป็นการนำเสนอผลการปฏิบัติตามมาตรการป้องกันและแก้ไขผลกระทบสิ่งแวดล้อม ในระยะดำเนินการ ระหว่างเดือนมีนาคม ถึงมิถุนายน พ.ศ.2567 ของโครงการโรงไฟฟ้าหินกอง หน่วยการผลิตที่ 1 โดยรายละเอียดดังแสดงในตารางที่ 3-1

ตารางที่ 3-1 ผลการปฏิบัติตามมาตรการป้องกันและแก้ไขผลกระทบสิ่งแวดล้อม ระยะดำเนินการ
โครงการโรงไฟฟ้าหिनกอง บริษัท หินกองเพาเวอร์ จำกัด
ระหว่างเดือนมีนาคม ถึงมิถุนายน พ.ศ.2567

องค์ประกอบ สิ่งแวดล้อม	มาตรการป้องกันและแก้ไขผลกระทบสิ่งแวดล้อม	ผลการปฏิบัติตามมาตรการป้องกัน และแก้ไขผลกระทบสิ่งแวดล้อม	ปัญหาอุปสรรค ข้อเสนอแนะ/ แนวทางแก้ไข	ภาพถ่าย/เอกสารประกอบ ผลการปฏิบัติตามมาตรการ
1. มาตรการทั่วไป	1. ปฏิบัติตามมาตรการป้องกันและแก้ไขผลกระทบสิ่งแวดล้อมและมาตรการติดตามตรวจสอบคุณภาพสิ่งแวดล้อมในรูปแบบปฏิบัติการด้านสิ่งแวดล้อมตามที่เสนอในรายงานการเปลี่ยนแปลงรายละเอียดโครงการในรายงานการประเมินผลกระทบสิ่งแวดล้อม โครงการโรงไฟฟ้าหिनกอง (ครั้งที่ 2) ของบริษัท หินกองเพาเวอร์ จำกัด ตั้งอยู่ที่ตำบลหिनกอง อำเภอเมืองราชบุรี จังหวัดราชบุรี อย่างเคร่งครัด และใช้เป็นแนวทางในการกำกับ ควบคุม ติดตาม ตรวจสอบของหน่วยงาน ประชาชน และองค์กรที่เกี่ยวข้อง	- โครงการได้ปฏิบัติตามมาตรการป้องกันและแก้ไขผลกระทบสิ่งแวดล้อมและมาตรการติดตามตรวจสอบคุณภาพสิ่งแวดล้อมในรูปแบบปฏิบัติการด้านสิ่งแวดล้อม ตามที่เสนอในรายงานการเปลี่ยนแปลงรายละเอียดโครงการในรายงานการประเมินผลกระทบสิ่งแวดล้อม โครงการโรงไฟฟ้าหिनกอง ครั้งที่ 2 และครั้งที่ 3 ของบริษัท หินกองเพาเวอร์ จำกัด ตั้งอยู่ที่ตำบลหिनกอง อำเภอเมืองราชบุรี จังหวัดราชบุรี อย่างเคร่งครัด และใช้เป็นแนวทางในการกำกับ ควบคุม ติดตาม ตรวจสอบของหน่วยงาน ประชาชน และองค์กรที่เกี่ยวข้อง	- ไม่พบปัญหาในการดำเนินงาน	- ภาคผนวก ก.3 สำเนาผลการพิจารณารายงานการเปลี่ยนแปลงรายละเอียดโครงการในรายงานการประเมินผลกระทบสิ่งแวดล้อม โครงการโรงไฟฟ้าหिनกอง ครั้งที่ 2 ของบริษัท หินกองเพาเวอร์ จำกัด ที่ ทส 1009.7/8247 ลงวันที่ 12 พฤษภาคม พ.ศ.2565 - ภาคผนวก ก.4 สำเนาผลการพิจารณารายงานการเปลี่ยนแปลงรายละเอียดโครงการในรายงานการประเมินผลกระทบสิ่งแวดล้อม โครงการโรงไฟฟ้าหिनกอง ครั้งที่ 3 ของบริษัท หินกองเพาเวอร์ จำกัด ที่ สกพ 5502/10742 ลงวันที่ 10 ตุลาคม พ.ศ.2565 ที่ ทส 1009.7/20904 ลงวันที่ 14 ธันวาคม พ.ศ.2565

ตารางที่ 3-1 ผลการปฏิบัติตามมาตรการป้องกันและแก้ไขผลกระทบสิ่งแวดล้อม ระยะดำเนินการ (ต่อ)

องค์ประกอบ สิ่งแวดล้อม	มาตรการป้องกันและแก้ไขผลกระทบสิ่งแวดล้อม	ผลการปฏิบัติตามมาตรการป้องกัน และแก้ไขผลกระทบสิ่งแวดล้อม	ปัญหาอุปสรรค ข้อเสนอแนะ/ แนวทางแก้ไข	ภาพถ่าย/เอกสารประกอบ ผลการปฏิบัติตามมาตรการ
1. มาตรการทั่วไป (ต่อ)	2. ให้บริษัท หิโนกองเพาเวอร์ จำกัด นำรายละเอียด มาตรการในแผนปฏิบัติการด้านสิ่งแวดล้อมไป กำหนดเป็นเงื่อนไขในสัญญาจ้างบริษัทผู้รับจ้าง และให้ถือปฏิบัติโดยเคร่งครัดเพื่อให้เกิดประสิทธิผล ในทางปฏิบัติ	- โครงการได้นำรายละเอียดมาตรการในแผนปฏิบัติการ ด้านสิ่งแวดล้อม ไปกำหนดไว้เป็นส่วนหนึ่งในสัญญา ว่าจ้างบริษัทผู้รับเหมา และกำหนดให้ผู้รับเหมายึดถือ ปฏิบัติตามอย่างเคร่งครัด เพื่อให้เกิดประสิทธิผล ในทางปฏิบัติ โดยได้กำหนดให้ผู้รับเหมาหลักของ โครงการรายงานผลการดำเนินงานตามมาตรการ ป้องกันและแก้ไขผลกระทบสิ่งแวดล้อมและมาตรการ ติดตามตรวจสอบผลกระทบสิ่งแวดล้อมให้กับทาง โครงการรับทราบทุกเดือน ตั้งแต่เริ่มเข้าสู่กิจกรรมการ ก่อสร้างของโครงการ	- ไม่พบปัญหาในการ ดำเนินงาน	- ภาคผนวก ข.1 เงื่อนไข การจ้างผู้รับเหมาตาม มาตรการป้องกันและแก้ไข ผลกระทบสิ่งแวดล้อม
	3. ให้บริษัท หิโนกองเพาเวอร์ จำกัด มีการบำรุงรักษา ดูแลการทำงานของระบบหล่อเย็นให้อยู่ในสภาพที่ ใช้งานได้ดีเป็นประจำ และมีความปลอดภัยต่อ ผู้ปฏิบัติงานและประชาชนบริเวณใกล้เคียง	- โครงการดำเนินการบำรุงรักษา และดูแลการทำงาน ของระบบหล่อเย็นให้อยู่ในสภาพที่ใช้งานได้ดี เป็นประจำ และมีความปลอดภัยต่อผู้ปฏิบัติงาน และประชาชนบริเวณใกล้เคียง	- ไม่พบปัญหาในการ ดำเนินงาน	- ภาคผนวก ข.2 เอกสารการ ตรวจสอบและบำรุงรักษา (PM Plan) อุปกรณ์และ เครื่องจักรภายในโรงไฟฟ้า
	4. ให้บริษัท หิโนกองเพาเวอร์ จำกัด ต้องจัดจ้าง หน่วยงานกลาง (Third Party) เพื่อดำเนินการ ตรวจสอบการปฏิบัติตามมาตรการป้องกันและ แก้ไขผลกระทบสิ่งแวดล้อมและมาตรการติดตาม ตรวจสอบผลกระทบสิ่งแวดล้อมของโครงการและ เสนอรายงานผลการปฏิบัติตามมาตรการป้องกันและ แก้ไขผลกระทบสิ่งแวดล้อม และมาตรการติดตาม ตรวจสอบผลกระทบสิ่งแวดล้อมส่งให้หน่วยงาน	- โครงการได้ว่าจ้างบริษัท ซิcott จำกัด เป็นหน่วยงาน กลาง (Third Party) เพื่อดำเนินการตรวจสอบและ จัดทำรายงานผลการปฏิบัติตามมาตรการป้องกันและ แก้ไขผลกระทบสิ่งแวดล้อมและมาตรการติดตาม ตรวจสอบผลกระทบสิ่งแวดล้อมของโครงการ และ เสนอรายงานผลการปฏิบัติตามมาตรการฯ ส่งให้ หน่วยงานอนุญาต ทุก 6 เดือน ได้แก่ สำนักงาน คณะกรรมการกำกับกิจการพลังงาน (สำนักงาน กกพ.)	- ไม่พบปัญหาในการ ดำเนินงาน	- ภาคผนวก ก.8 สำเนา จดหมายนำส่งรายงานผล การปฏิบัติตามมาตรการ ป้องกันและแก้ไขผล กระทบสิ่งแวดล้อมและ มาตรการติดตามตรวจสอบ คุณภาพสิ่งแวดล้อม ต่อหน่วยงานราชการ

ตารางที่ 3-1 ผลการปฏิบัติตามมาตรการป้องกันและแก้ไขผลกระทบสิ่งแวดล้อม ระยะดำเนินการ (ต่อ)

องค์ประกอบ สิ่งแวดล้อม	มาตรการป้องกันและแก้ไขผลกระทบสิ่งแวดล้อม	ผลการปฏิบัติตามมาตรการป้องกัน และแก้ไขผลกระทบสิ่งแวดล้อม	ปัญหาอุปสรรค ข้อเสนอแนะ/ แนวทางแก้ไข	ภาพถ่าย/เอกสารประกอบ ผลการปฏิบัติตามมาตรการ
1. มาตรการทั่วไป (ต่อ)	อนุญาต ทุก 6 เดือน ได้แก่ สำนักงานคณะกรรมการ กำกับกิจการพลังงาน (สำนักงาน กกพ.) กรมโรงงาน อุตสาหกรรม (กรอ.) จังหวัดราชบุรี และระบบ อิเล็กทรอนิกส์ของสำนักงานนโยบายและแผน ทรัพยากรธรรมชาติและสิ่งแวดล้อม (สผ.) ทั้งนี้การ จัดทำรายงานผลการปฏิบัติตามมาตรการและความถี่ ในการส่งรายงานผลการปฏิบัติตามมาตรการให้ เป็นไปตามหลักเกณฑ์ วิธีการจัดทำรายงานผลการ ปฏิบัติตามมาตรการที่กำหนดไว้ในรายงานการ ประเมินผลกระทบสิ่งแวดล้อม ซึ่งผู้ดำเนินการหรือ ผู้ขออนุญาตจะต้องจัดทำเมื่อได้รับอนุญาตให้ดำเนิน โครงการหรือกิจการแล้ว พ.ศ.2561 และที่แก้ไข เพิ่มเติม และกฎหมายที่เกี่ยวข้อง	กรมโรงงานอุตสาหกรรม (กรอ.) จังหวัดราชบุรี และ ระบบอิเล็กทรอนิกส์ของสำนักงานนโยบายและ แผนทรัพยากรธรรมชาติและสิ่งแวดล้อม (สผ.) ทั้งนี้ การจัดทำรายงานผลการปฏิบัติตามมาตรการฯ และ ความถี่ในการส่งรายงานผลการปฏิบัติตามมาตรการฯ เป็นไปตามหลักเกณฑ์ วิธีการจัดทำรายงานผลการ ปฏิบัติตามมาตรการที่กำหนดไว้ในรายงานการ ประเมินผลกระทบสิ่งแวดล้อม ซึ่งผู้ดำเนินการหรือ ผู้ขออนุญาตจะต้องจัดทำเมื่อได้รับอนุญาตให้ดำเนิน โครงการหรือกิจการแล้ว พ.ศ.2561 และกฎหมาย ที่เกี่ยวข้อง โดยโครงการโรงไฟฟ้าหิโนกองดำเนินการ ก่อสร้างหน่วยการผลิตที่ 1 แล้วเสร็จ และดำเนินการ ขายไฟฟ้าเชิงพาณิชย์ (COD) ในวันที่ 1 มีนาคม พ.ศ. 2567 ส่วนหน่วยการผลิตที่ 2 อยู่ในช่วงระหว่าง ก่อสร้าง และมีแผนการขายไฟฟ้าเชิงพาณิชย์ (COD) ในวันที่ 1 มกราคม พ.ศ.2568 สำหรับรายงานฉบับนี้ เป็นรายงานระยะดำเนินการ ระหว่างเดือนมีนาคม ถึง มิถุนายน พ.ศ.2567 ของโครงการโรงไฟฟ้าหิโนกอง หน่วยการผลิตที่ 1		

ตารางที่ 3-1 ผลการปฏิบัติตามมาตรการป้องกันและแก้ไขผลกระทบสิ่งแวดล้อม ระยะดำเนินการ (ต่อ)

องค์ประกอบ สิ่งแวดล้อม	มาตรการป้องกันและแก้ไขผลกระทบสิ่งแวดล้อม	ผลการปฏิบัติตามมาตรการป้องกัน และแก้ไขผลกระทบสิ่งแวดล้อม	ปัญหาอุปสรรค ข้อเสนอแนะ/ แนวทางแก้ไข	ภาพถ่าย/เอกสารประกอบ ผลการปฏิบัติตามมาตรการ
1. มาตรการทั่วไป (ต่อ)	5. กรณีที่ผลการติดตามตรวจสอบคุณภาพสิ่งแวดล้อมได้แสดงให้เห็นถึงปัญหาสิ่งแวดล้อม รวมถึงกรณีที่มีการร้องเรียนจากชุมชนที่มีเหตุมาจากการดำเนินโครงการ ให้บริษัท หินกองเพาเวอร์ จำกัด ปรับปรุงแก้ไขปัญหาดังกล่าวโดยเร็ว และให้แจ้งสำนักงานคณะกรรมการกำกับกิจการพลังงาน (สำนักงาน กกพ.) กรมโรงงานอุตสาหกรรม (กรอ.) จังหวัดราชบุรี และสำนักงานนโยบายและแผนทรัพยากรธรรมชาติและสิ่งแวดล้อม (สผ.) ทราบโดยเร็ว เพื่อให้ประสานให้ความร่วมมือในการแก้ไขปัญหาดังกล่าว	- จากผลการติดตามตรวจสอบผลกระทบสิ่งแวดล้อมระยะดำเนินการ พบว่า ผลการตรวจวัดคุณภาพสิ่งแวดล้อมทั้งหมดอยู่ในเกณฑ์มาตรฐานที่กฎหมายกำหนด และไม่พบการร้องเรียนเกี่ยวกับการดำเนินงานของโรงไฟฟ้าแต่อย่างใด อย่างไรก็ตาม หากผลการติดตามตรวจสอบผลกระทบสิ่งแวดล้อมมีแนวโน้มที่จะเกิดปัญหา และมีการร้องเรียนจากชุมชนที่มีเหตุมาจากการดำเนินโครงการ ทางโครงการจะแจ้งให้หน่วยงานที่เกี่ยวข้องทราบโดยทันที เพื่อประสานความร่วมมือในการแก้ไขปัญหาโดยเร่งด่วน	ไม่พบปัญหาในการดำเนินงาน	- บทที่ 4 ผลการติดตามตรวจสอบผลกระทบสิ่งแวดล้อม - ภาคผนวก ข.3 ขั้นตอนรับเรื่องร้องเรียน แบบฟอร์มรับเรื่องร้องเรียน และสรุปรายการรับเรื่องร้องเรียน ระหว่างเดือนมีนาคม ถึง มิถุนายน พ.ศ.2567 - รูปที่ 3-1 ศูนย์รับเรื่องร้องเรียน
	6. หากบริษัท หินกองเพาเวอร์ จำกัด มีความจำเป็นต้องเปลี่ยนแปลงรายละเอียดโครงการ หรือมาตรการป้องกันและแก้ไขผลกระทบสิ่งแวดล้อม หรือมาตรการติดตามตรวจสอบผลกระทบสิ่งแวดล้อม ให้แตกต่างจากไปจากที่ได้เสนอไว้ในรายงานการประเมินผลกระทบสิ่งแวดล้อม ตามที่คณะกรรมการผู้ชำนาญการฯ ได้ให้ความเห็นชอบไปแล้ว ให้เป็นหน้าที่ของหน่วยงานที่มีอำนาจหน้าที่ในการพิจารณาอนุมัติหรืออนุญาตเป็นผู้พิจารณา ดังนี้	- โครงการมีความจำเป็นต้องเปลี่ยนแปลงรายละเอียดโครงการ มาตรการป้องกันและแก้ไขผลกระทบสิ่งแวดล้อม และมาตรการติดตามตรวจสอบผลกระทบสิ่งแวดล้อม ดังนี้ (1) ปรับปรุงแผนปฏิบัติการด้านสังคม เศรษฐกิจ และการมีส่วนร่วมของประชาชนในมาตรการป้องกันและแก้ไขผลกระทบสิ่งแวดล้อม และมาตรการติดตามตรวจสอบผลกระทบสิ่งแวดล้อม ของโครงการ โรงไฟฟ้าหिनกอง เนื่องจาก	- ไม่พบปัญหาในการดำเนินงาน	- ภาคผนวก ก.2 สำเนาผลการพิจารณาการขอปรับปรุงแผนปฏิบัติการด้านสังคม เศรษฐกิจ และการมีส่วนร่วมของประชาชน ในมาตรการป้องกันและแก้ไขผลกระทบสิ่งแวดล้อม และมาตรการติดตาม

ตารางที่ 3-1 ผลการปฏิบัติตามมาตรการป้องกันและแก้ไขผลกระทบสิ่งแวดล้อม ระยะดำเนินการ (ต่อ)

องค์ประกอบ สิ่งแวดล้อม	มาตรการป้องกันและแก้ไขผลกระทบสิ่งแวดล้อม	ผลการปฏิบัติตามมาตรการป้องกัน และแก้ไขผลกระทบสิ่งแวดล้อม	ปัญหาอุปสรรค ข้อเสนอแนะ/ แนวทางแก้ไข	ภาพถ่าย/เอกสารประกอบ ผลการปฏิบัติตามมาตรการ
1. มาตรการทั่วไป (ต่อ)	(ก) หากเห็นว่าการแก้ไขเปลี่ยนแปลงรายละเอียด โครงการ หรือมาตรการป้องกันและแก้ไข ผลกระทบสิ่งแวดล้อม หรือมาตรการติดตาม ตรวจสอบผลกระทบสิ่งแวดล้อมดังกล่าว ไม่ กระทบต่อสาระสำคัญของการประเมินผลกระทบ สิ่งแวดล้อมในรายงานการประเมินผลกระทบ สิ่งแวดล้อม และเป็นมาตรการที่เกิดผลดีต่อ สิ่งแวดล้อมมากกว่า หรือเทียบเท่ามาตรการที่ กำหนดไว้ในรายงานการประเมินผลกระทบ สิ่งแวดล้อมที่ผ่านการพิจารณาให้ความเห็นชอบ จากคณะกรรมการผู้ชำนาญการฯ แล้ว ให้ หน่วยงานที่มีอำนาจอนุมัติหรืออนุญาตรับจัดแจ้ง การปรับปรุงแก้ไขเปลี่ยนแปลงดังกล่าวให้เป็นไป ตามหลักเกณฑ์และเงื่อนไขที่กำหนดไว้ในกฎหมาย นั้นๆ ต่อไป พร้อมกับให้จัดทำสำเนาการปรับปรุง แก้ไขมาตรการป้องกันและแก้ไขผลกระทบ สิ่งแวดล้อม หรือมาตรการติดตามตรวจสอบ ผลกระทบสิ่งแวดล้อมที่รับจัดแจ้งไว้ส่งให้ สำนักงาน โขบายและแผนทรัพยากรธรรมชาติและ สิ่งแวดล้อมเพื่อทราบ	มาตรการฯ ด้านสังคม เศรษฐกิจ และการมีส่วน ร่วมของประชาชนมีความผิดพลาดในการพิมพ์ ในส่วนข้อมูลที่ตั้งชุมชนและขนาดมาตรการฯ เกี่ยวกับการจัดตั้งคณะผู้ตรวจการสิ่งแวดล้อมใน ระยะดำเนินการโดยได้รับความเห็นชอบมาตรการ ที่ขอเปลี่ยนแปลงฯ ในการประชุม ครั้งที่ 18/2564 เมื่อวันที่ 1 เมษายน พ.ศ.2564 ตามหนังสือ ที่ ทส 1010.7/ 5990 ลงวันที่ 19 เมษายน พ.ศ.2564 (2) เปลี่ยนแปลงรายละเอียดโครงการ ซึ่งประกอบด้วย การเปลี่ยนแปลงขนาดพื้นที่และสัดส่วนการใช้ ประโยชน์พื้นที่โครงการ สารเคมีและการจัดการ ระบบบำบัดมลพิษทางอากาศ โดยติดตั้งระบบ เอสซีอาร์ (SCR) เพิ่มเติม ระบบปรับปรุงคุณภาพ น้ำ อากาศของเสียและการจัดการ ทบทวนอุปกรณ์ ด้านอาชีวอนามัยและความปลอดภัย และการ เปลี่ยนแปลงแนวท่อน้ำดิบและท่อน้ำทิ้ง โดยได้ ได้รับความเห็นชอบรายงานฯ ในการประชุมครั้งที่ 14/2565 เมื่อวันที่ 28 เมษายน พ.ศ.2565 ตาม หนังสือ ที่ ทส 1009.7/8247 ลงวันที่ 12 พฤษภาคม พ.ศ.2565		ตรวจสอบผลกระทบ สิ่งแวดล้อม โครงการ โรงไฟฟ้าหिनกอง ของ บริษัท หินกองเพาเวอร์ จำกัด ที่ ทส 1010.7/5990 ลงวันที่ 19 เมษายน พ.ศ.2564 - ภาคผนวก ก.3 สำเนาผล การพิจารณารายงานการ เปลี่ยนแปลงรายละเอียด โครงการในรายงานการ ประเมินผลกระทบสิ่งแวดล้อม โครงการโรงไฟฟ้า หिनกอง ครั้งที่ 2 ของบริษัท หिनกองเพาเวอร์ จำกัด ที่ ทส 1009.7/8247 ลงวันที่ 12 พฤษภาคม พ.ศ.2565 - ภาคผนวก ก.4 สำเนาผล การพิจารณารายงานการ เปลี่ยนแปลงรายละเอียด

ตารางที่ 3-1 ผลการปฏิบัติตามมาตรการป้องกันและแก้ไขผลกระทบสิ่งแวดล้อม ระยะดำเนินการ (ต่อ)

องค์ประกอบ สิ่งแวดล้อม	มาตรการป้องกันและแก้ไขผลกระทบสิ่งแวดล้อม	ผลการปฏิบัติตามมาตรการป้องกัน และแก้ไขผลกระทบสิ่งแวดล้อม	ปัญหาอุปสรรค ข้อเสนอแนะ/ แนวทางแก้ไข	ภาพถ่าย/เอกสารประกอบ ผลการปฏิบัติตามมาตรการ
1. มาตรการทั่วไป (ต่อ)	(ข) หากหน่วยงานที่มีอำนาจในการอนุมัติหรืออนุญาต มีความเห็นว่าการปรับปรุงแก้ไขรายละเอียด โครงการ หรือมาตรการนั้นๆ อาจกระทบต่อสาระสำคัญในรายงานการประเมินผลกระทบ สิ่งแวดล้อมที่ได้รับความเห็นชอบจากคณะกรรมการผู้ชำนาญการฯ ให้หน่วยงานที่มีอำนาจในการ อนุมัติหรืออนุญาต จัดส่งรายงานการปรับปรุง แก้ไขรายละเอียดโครงการ หรือมาตรการป้องกัน และแก้ไขผลกระทบสิ่งแวดล้อม หรือมาตรการ ติดตามตรวจสอบผลกระทบสิ่งแวดล้อมให้ สำนักงานนโยบายและแผนทรัพยากรธรรมชาติและสิ่งแวดล้อม เพื่อเสนอให้คณะกรรมการ ผู้ชำนาญการฯ คณะที่เกี่ยวข้องพิจารณาให้ความ เห็นชอบประกอบก่อนการเปลี่ยนแปลงหรือ ปรับปรุงมาตรการดังกล่าว และเมื่อโครงการ หรือกิจการมีการเปลี่ยนแปลงรายละเอียดโครงการ หรือปรับปรุงมาตรการฯ ตามที่คณะกรรมการ ผู้ชำนาญการฯ ให้ความเห็นประกอบแล้ว หน่วยงานที่ มีอำนาจอนุมัติ หรืออนุญาต ต้องแจ้งผล การเปลี่ยนแปลงดังกล่าวให้สำนักงานนโยบายและ แผนทรัพยากรธรรมชาติและสิ่งแวดล้อมทราบด้วย	(3) เปลี่ยนแปลงรายละเอียดโครงการ ซึ่งประกอบด้วย การติดตั้งกำแพงกันเสียงถาวร บริเวณด้านทิศ เหนือของโครงการเพิ่มเติม และการเปลี่ยนแปลง มาตรการป้องกันและแก้ไขผลกระทบสิ่งแวดล้อม และมาตรการติดตามตรวจสอบผลกระทบ สิ่งแวดล้อม เพื่อให้สอดคล้องกับการเปลี่ยนแปลง รายละเอียดโครงการ โดยได้รับความเห็นชอบฯ ในการประชุมครั้งที่ 46/2565 (ครั้งที่ 813) เมื่อวันที่ 5 ตุลาคม พ.ศ.2565 ตามหนังสือ ที่ สกพ 5502/10742 ลงวันที่ 10 ตุลาคม พ.ศ.2565		โครงการในรายงานการ ประเมินผลกระทบสิ่งแวดล้อม โครงการโรงไฟฟ้า หินกอง ครั้งที่ 3 ของบริษัท หินกองเพาเวอร์ จำกัด ที่ สกพ 5502/10742 ลง วันที่ 10 ตุลาคม พ.ศ.2565 ที่ ทส 1009.7/20904 ลง วันที่ 14 ธันวาคม พ.ศ.2565

ตารางที่ 3-1 ผลการปฏิบัติตามมาตรการป้องกันและแก้ไขผลกระทบสิ่งแวดล้อม ระยะดำเนินการ (ต่อ)

องค์ประกอบ สิ่งแวดล้อม	มาตรการป้องกันและแก้ไขผลกระทบสิ่งแวดล้อม	ผลการปฏิบัติตามมาตรการป้องกัน และแก้ไขผลกระทบสิ่งแวดล้อม	ปัญหาอุปสรรค ข้อเสนอแนะ/ แนวทางแก้ไข	ภาพถ่าย/เอกสารประกอบ ผลการปฏิบัติตามมาตรการ
1. มาตรการทั่วไป (ต่อ)	7. เมื่อโครงการฯ ดำเนินการผลิตและมีสภาวะการผลิต คงตัว (Steady State) แล้วพบว่า ค่าการระบายสาร มลพิษทางอากาศข้างต้นมีค่าต่ำกว่า ให้ใช้ค่าดังกล่าว เป็นค่าควบคุม และแจ้งให้สำนักงานนโยบายและ แผนทรัพยากรธรรมชาติและสิ่งแวดล้อม ทราบ โดยเร็ว	- ปัจจุบัน โครงการเปิดดำเนินการผลิตเชิงพาณิชย์ หน่วยการผลิตที่ 1 แล้ว แต่ยังมีสภาวะการผลิตไม่คงตัว (Steady State) โดยการผลิตไฟฟ้าจะขึ้นอยู่กับกำลัง เดินเครื่องของ กฟผ. ทั้งนี้ เมื่อ โครงการดำเนินการ ผลิตและมีสภาวะการผลิตคงตัวแล้ว พบว่า อัตราการ ระบายสารมลพิษทางอากาศมีค่าต่ำกว่าค่าที่ระบุไว้ใน รายงานการวิเคราะห์ผลกระทบสิ่งแวดล้อม โครงการ จะพิจารณาใช้ค่าดังกล่าวเป็นค่าควบคุม และแจ้งให้ สำนักงานนโยบายและแผนทรัพยากรธรรมชาติและ สิ่งแวดล้อม (สผ.) ทราบโดยเร็ว	- ไม่พบปัญหาในการ ดำเนินงาน	-
	8. บริษัท หินกองเพาเวอร์ จำกัด จะต้องได้รับอนุญาต ให้ใช้พื้นที่ในการวางท่อจากเจ้าของพื้นที่และหน่วย- งานอนุญาตก่อนเริ่มดำเนินการก่อสร้างโครงการ	- โครงการได้รับอนุญาตให้ใช้พื้นที่ในการวางท่อจาก เจ้าของพื้นที่และหน่วยงานอนุญาตก่อนเริ่มดำเนินการ ก่อสร้างโครงการเรียบร้อยแล้ว	- ไม่พบปัญหาในการ ดำเนินงาน	- ภาคผนวก ก.7 หนังสือ อนุญาตให้ใช้พื้นที่ในการ วางท่อจากเจ้าของพื้นที่ และหน่วยงานอนุญาต
	9. ประชาสัมพันธ์รายละเอียดโครงการ ผลดี-ผลเสียของ โครงการ ผลการดำเนินการตามมาตรการให้ชุมชน รับทราบ เพื่อสร้างความเข้าใจที่ดี พร้อมทั้งเปิด โอกาสให้ชุมชนมีส่วนร่วมในการติดตามตรวจสอบ การดำเนินการของโครงการตลอดอายุการดำเนิน โครงการ	- โครงการมีการประชาสัมพันธ์รายละเอียดโครงการ ผลดี-ผลเสียของโครงการ ผลการดำเนินการตาม มาตรการให้ชุมชนรับทราบ เพื่อสร้างความเข้าใจที่ดี พร้อมทั้งเปิดโอกาสให้ชุมชนมีส่วนร่วมในการติดตาม ตรวจสอบการดำเนินการของโครงการตลอดอายุการ ดำเนินโครงการ	- ไม่พบปัญหาในการ ดำเนินงาน	- ภาคผนวก ข.4 เอกสารการ ประชาสัมพันธ์รายละเอียด โครงการ - รูปที่ 3-2 ป้ายแสดง รายละเอียดโครงการ - รูปที่ 3-3 ตัวอย่างการ ประชาสัมพันธ์โครงการ

ตารางที่ 3-1 ผลการปฏิบัติตามมาตรการป้องกันและแก้ไขผลกระทบสิ่งแวดล้อม ระยะดำเนินการ (ต่อ)

องค์ประกอบ สิ่งแวดล้อม	มาตรการป้องกันและแก้ไขผลกระทบสิ่งแวดล้อม	ผลการปฏิบัติตามมาตรการป้องกัน และแก้ไขผลกระทบสิ่งแวดล้อม	ปัญหาอุปสรรค ข้อเสนอแนะ/ แนวทางแก้ไข	ภาพถ่าย/เอกสารประกอบ ผลการปฏิบัติตามมาตรการ
1. มาตรการทั่วไป (ต่อ)	10. จัดให้มีช่องทางการรับเรื่องร้องเรียน เช่น ทางโทรศัพท์ เป็นต้น พร้อมทั้งกำหนดขั้นตอนการรับเรื่องร้องเรียนที่มีระยะเวลาในการแก้ไขอย่างชัดเจน ทั้งกรณีทั่วไปและกรณีฉุกเฉิน และกรณีที่มีข้อร้องเรียนของชุมชนต่อการดำเนินการของโครงการ บริษัทฯ ต้องรีบแก้ไขปัญหาดังกล่าวโดยเร็ว และให้บันทึกเป็นรายงานไว้ด้วย	- โครงการจัดให้มีช่องทางการรับเรื่องร้องเรียนได้ทุกช่องทาง เช่น การแจ้งกับเจ้าหน้าที่โครงการโดยตรงทางโทรศัพท์ กล้องรับเรื่องร้องเรียนและข้อเสนอแนะ และส่งหนังสือแจ้ง เป็นต้น พร้อมทั้งจัดตั้งศูนย์รับเรื่องร้องเรียน และกำหนดขั้นตอนการรับเรื่องร้องเรียนที่มีระยะเวลาในการแก้ไขอย่างชัดเจน ทั้งกรณีทั่วไปและกรณีฉุกเฉิน โดยระหว่างเดือนมีนาคม ถึง มิถุนายน พ.ศ.2567 ซึ่งป็นระยะดำเนินการ ไม่พบการร้องเรียนเกี่ยวกับการดำเนินงานของโรงไฟฟ้า แต่อย่างใด กรณีที่มีข้อร้องเรียนของชุมชนต่อการดำเนินการของโรงไฟฟ้า บริษัทฯ จะรีบแก้ไขปัญหาดังกล่าวโดยเร็ว และบันทึกเป็นรายงานไว้ด้วย	- ไม่พบปัญหาในการดำเนินงาน	- ภาคผนวก ข.3 ขั้นตอนรับเรื่องร้องเรียน แบบฟอร์มรับเรื่องร้องเรียน และสรุปรายการรับเรื่องร้องเรียน ระหว่างเดือนมีนาคม ถึง มิถุนายน พ.ศ.2567 - รูปที่ 3-1 ศูนย์รับเรื่องร้องเรียน
	11. หากเกิดความเสียหายอันเนื่องมาจากการดำเนินการโครงการ ให้บริษัท หินกองเพาเวอร์ จำกัด ดำเนินการจ่ายค่าชดเชยเร่งด่วนให้แก่ผู้ได้รับผลกระทบ เพื่อเป็นการบรรเทาทุกข์ฉุกเฉินในเบื้องต้น อย่างไรก็ตาม ขั้นตอนการจ่ายค่าชดเชยในกรณีปกติ เมื่อสรุปสาเหตุและมูลค่าความเสียหาย	- ระหว่างเดือนมีนาคม ถึงมิถุนายน พ.ศ.2567 ซึ่งเป็นระยะดำเนินการ ไม่พบความเสียหายอันเนื่องมาจากการดำเนินการโครงการ กรณีที่พบว่าเกิดความเสียหายอันเนื่องมาจากการดำเนินการโครงการ บริษัทฯ จะดำเนินการจ่ายค่าชดเชยเร่งด่วนให้แก่ผู้ได้รับผลกระทบ เพื่อเป็นการบรรเทาทุกข์ฉุกเฉินในเบื้องต้น อย่างไรก็ตาม	- ไม่พบปัญหาในการดำเนินงาน	- ภาคผนวก ข.3 ขั้นตอนรับเรื่องร้องเรียน แบบฟอร์มรับเรื่องร้องเรียน และสรุปรายการรับเรื่องร้องเรียน ระหว่างเดือนมีนาคม ถึง มิถุนายน พ.ศ.2567

ตารางที่ 3-1 ผลการปฏิบัติตามมาตรการป้องกันและแก้ไขผลกระทบสิ่งแวดล้อม ระยะดำเนินการ (ต่อ)

องค์ประกอบ สิ่งแวดล้อม	มาตรการป้องกันและแก้ไขผลกระทบสิ่งแวดล้อม	ผลการปฏิบัติตามมาตรการป้องกัน และแก้ไขผลกระทบสิ่งแวดล้อม	ปัญหาอุปสรรค ข้อเสนอแนะ/ แนวทางแก้ไข	ภาพถ่าย/เอกสารประกอบ ผลการปฏิบัติตามมาตรการ
1. มาตรการทั่วไป (ต่อ)	ทั้งหมดแล้ว บริษัทประกันภัยจะจ่ายให้ผู้เสียหาย โดยตรงตามขั้นตอนการชดเชยความเสียหายของ บริษัทประกันภัย	ในขั้นตอนการจ่ายค่าชดเชยในกรณีปกติ เมื่อสรุป สาเหตุและมูลค่าความเสียหายทั้งหมดแล้ว บริษัท ประกันภัยจะจ่ายให้ผู้เสียหายโดยตรงตามขั้นตอน การชดเชยความเสียหายของบริษัทประกันภัย		- ภาคผนวก ข.5 เอกสาร ประกันภัย - รูปที่ 3-1 ศูนย์รับเรื่อง ร้องเรียน
	12. โครงการจะไม่ปิดกั้น จำกัดสิทธิ์ งดเว้นหรือห้าม ใครเข้ามาใช้พื้นที่สาธารณประโยชน์	- โครงการจะไม่ปิดกั้น จำกัดสิทธิ์ งดเว้นหรือห้ามใคร เข้ามาใช้พื้นที่สาธารณประโยชน์	- ไม่พบปัญหาในการ ดำเนินงาน	-
	13. บริเวณทางสาธารณประโยชน์ที่พาดผ่านพื้นที่ โครงการ กำหนดให้มีการปลูกไม้ยืนต้นและไม้พุ่ม แซมในพื้นที่ที่สามารถดำเนินการได้ โดยไม่ก่อให้เกิด ความเสียหายต่ออาคาร ถนน และพื้นที่บ่อน้ำ โดยสลับการปลูกและทำสัญลักษณ์แสดงขอบเขต พื้นที่สาธารณประโยชน์ให้ชัดเจน	- โครงการกำหนดให้ทำการปลูกและทำสัญลักษณ์ แสดงขอบเขตพื้นที่สาธารณประโยชน์ให้ชัดเจน บริเวณทางสาธารณประโยชน์ที่พาดผ่านพื้นที่ โครงการ และกำหนดให้มีการปลูกไม้ยืนต้นและ ไม้พุ่มแซมในพื้นที่ที่สามารถดำเนินการได้ โดยไม่ ก่อให้เกิดความเสียหายต่ออาคาร ถนน และพื้นที่ บ่อน้ำ ภายหลังจากการก่อสร้างหน่วยการผลิตที่ 2 แล้วเสร็จ	- ไม่พบปัญหาในการ ดำเนินงาน	- รูปที่ 3-4 การปลูกและ ทำสัญลักษณ์แสดงขอบเขต พื้นที่สาธารณประโยชน์

ตารางที่ 3-1 ผลการปฏิบัติตามมาตรการป้องกันและแก้ไขผลกระทบสิ่งแวดล้อม ระยะดำเนินการ (ต่อ)

องค์ประกอบ สิ่งแวดล้อม	มาตรการป้องกันและแก้ไขผลกระทบสิ่งแวดล้อม	ผลการปฏิบัติตามมาตรการป้องกัน และแก้ไขผลกระทบสิ่งแวดล้อม	ปัญหาอุปสรรค ข้อเสนอแนะ/ แนวทางแก้ไข	ภาพถ่าย/เอกสารประกอบ ผลการปฏิบัติตามมาตรการ
2. ด้านคุณภาพ อากาศ	<p>1. โครงการจะต้องควบคุมการระบายสารมลพิษทางอากาศไม่ให้เกินกว่าที่กำหนดในรายงานการประเมินผลกระทบสิ่งแวดล้อม ที่สภาวะแห้ง อุณหภูมิ 25 องศาเซลเซียส ความดัน 1 บรรยากาศ และปริมาตรออกซิเจนส่วนเกินร้อยละ 7 ดังนี้</p> <p>กรณีใช้ก๊าซธรรมชาติเป็นเชื้อเพลิง</p> <p>กำลังการผลิต Full Load</p> <ul style="list-style-type: none"> ก๊าซไนโตรเจนไดออกไซด์ ไม่เกิน 59 ส่วนในล้านส่วนที่ 7% O₂ และไม่เกิน 59.00 กรัมต่อวินาทีต่อปล่อง ก๊าซซัลเฟอร์ไดออกไซด์ ไม่เกิน 10 ส่วนในล้านส่วนที่ 7% O₂ และไม่เกิน 13.90 กรัมต่อวินาทีต่อปล่อง ฝุ่นละอองรวม ไม่เกิน 20 มิลลิกรัมต่อลูกบาศก์เมตร และไม่เกิน 9.70 กรัมต่อวินาทีต่อปล่อง <p>กำลังการผลิต Minimum Generation Load</p> <ul style="list-style-type: none"> ก๊าซไนโตรเจนไดออกไซด์ ไม่เกิน 59 ส่วนในล้านส่วนที่ 7% O₂ และไม่เกิน 36.70 กรัมต่อวินาทีต่อปล่อง 	<p>- โครงการควบคุมการระบายสารมลพิษทางอากาศไม่ให้เกินกว่าที่กำหนดในรายงานการประเมินผลกระทบสิ่งแวดล้อม ที่สภาวะแห้ง อุณหภูมิ 25 องศาเซลเซียส ความดัน 1 บรรยากาศ และปริมาตรออกซิเจนส่วนเกินร้อยละ 7 โดยระหว่างเดือนมีนาคม ถึง มิถุนายน พ.ศ.2567 โครงการดำเนินการตรวจวัดคุณภาพอากาศจากปล่องระบายสารมลพิษทางอากาศของหน่วยการผลิตที่ 1 กรณีใช้ก๊าซธรรมชาติเป็นเชื้อเพลิง กำลังการผลิต Full Load ในวันที่ 20 พฤษภาคม พ.ศ.2567 พบค่าดังนี้</p> <p>ปล่อง HRSG ของหน่วยการผลิตที่ 1</p> <ul style="list-style-type: none"> NO_x = 35.42 ppm at 7% O₂ หรือ 40.787 g/s SO₂ = 0.23 ppm at 7% O₂ หรือ 0.366 g/s TSP = 3.08 mg/Nm³ at 7% O₂ หรือ 1.885 g/s <p>ส่วนปล่อง HRSG ของหน่วยการผลิตที่ 2 อยู่ระหว่างการก่อสร้าง</p>	<p>- ไม่พบปัญหาในการดำเนินงาน</p>	<p>- บทที่ 4 ผลการติดตามตรวจสอบผลกระทบสิ่งแวดล้อม</p>

ตารางที่ 3-1 ผลการปฏิบัติตามมาตรการป้องกันและแก้ไขผลกระทบสิ่งแวดล้อม ระยะดำเนินการ (ต่อ)

องค์ประกอบ สิ่งแวดล้อม	มาตรการป้องกันและแก้ไขผลกระทบสิ่งแวดล้อม	ผลการปฏิบัติตามมาตรการป้องกัน และแก้ไขผลกระทบสิ่งแวดล้อม	ปัญหาอุปสรรค ข้อเสนอแนะ/ แนวทางแก้ไข	ภาพถ่าย/เอกสารประกอบ ผลการปฏิบัติตามมาตรการ
2. ด้านคุณภาพ อากาศ (ต่อ)	<ul style="list-style-type: none"> - ก๊าซซัลเฟอร์ไดออกไซด์ ไม่เกิน 10 ส่วนในล้านส่วนที่ 7% O₂ และไม่เกิน 8.60 กรัมต่อวินาทีต่อปล่อง - ฝุ่นละอองรวม ไม่เกิน 20 มิลลิกรัมต่อลูกบาศก์เมตร และไม่เกิน 6.10 กรัมต่อวินาทีต่อปล่อง <p>กรณีใช้น้ำมันดีเซลเป็นเชื้อเพลิง</p> <p>กำลังการผลิต Full Load</p> <ul style="list-style-type: none"> - ก๊าซไนโตรเจนไดออกไซด์ ไม่เกิน 99 ส่วนในล้านส่วนที่ 7% O₂ และไม่เกิน 81.40 กรัมต่อวินาทีต่อปล่อง - ก๊าซซัลเฟอร์ไดออกไซด์ ไม่เกิน 20 ส่วนในล้านส่วนที่ 7% O₂ และไม่เกิน 22.90 กรัมต่อวินาทีต่อปล่อง - ฝุ่นละอองรวม ไม่เกิน 35 มิลลิกรัมต่อลูกบาศก์เมตร และไม่เกิน 14.0 กรัมต่อวินาทีต่อปล่อง <p>กำลังการผลิต Minimum Generation Load</p> <ul style="list-style-type: none"> - ก๊าซไนโตรเจนไดออกไซด์ ไม่เกิน 99 ส่วนในล้านส่วนที่ 7% O₂ และไม่เกิน 67.80 กรัมต่อวินาทีต่อปล่อง 			

ตารางที่ 3-1 ผลการปฏิบัติตามมาตรการป้องกันและแก้ไขผลกระทบสิ่งแวดล้อม ระยะดำเนินการ (ต่อ)

องค์ประกอบ สิ่งแวดล้อม	มาตรการป้องกันและแก้ไขผลกระทบสิ่งแวดล้อม	ผลการปฏิบัติตามมาตรการป้องกัน และแก้ไขผลกระทบสิ่งแวดล้อม	ปัญหาอุปสรรค ข้อเสนอแนะ/ แนวทางแก้ไข	ภาพถ่าย/เอกสารประกอบ ผลการปฏิบัติตามมาตรการ
2. ด้านคุณภาพ อากาศ (ต่อ)	<ul style="list-style-type: none"> - ก๊าซซัลเฟอร์ไดออกไซด์ ไม่เกิน 20 ส่วนในล้านส่วนที่ 7% O₂ และไม่เกิน 19.10 กรัมต่อวินาทีต่อปล่อง - ฝุ่นละอองรวม ไม่เกิน 35 มิลลิกรัมต่อลูกบาศก์เมตร และไม่เกิน 11.70 กรัม ต่อวินาทีต่อปล่อง 			
	<p>2. จัดให้มีเครื่องมือตรวจสอบคุณภาพอากาศแบบต่อเนื่อง (Continuous Emission Monitoring System: CEMS) ที่ปล่อง HRSG 2 ปล่อง โดยพารามิเตอร์ที่ตรวจสอบ ได้แก่ ความเร็วของก๊าซที่ระบายออก อุณหภูมิของก๊าซที่ระบายออก ออกซิเจนส่วนเกิน (Excess Oxygen) ก๊าซออกไซด์ของไนโตรเจน (NO_x) ก๊าซซัลเฟอร์ไดออกไซด์ (SO₂) และฝุ่นละออง (TSP) พร้อมทั้งติดตั้งจอแสดงผลการตรวจวัด ก๊าซออกไซด์ของไนโตรเจน (NO_x) ก๊าซซัลเฟอร์ไดออกไซด์ (SO₂) ฝุ่นละอองรวม (TSP) บริเวณด้านหน้าโรงไฟฟ้าตลอดระยะเวลาดำเนินการโรงไฟฟ้า</p>	<ul style="list-style-type: none"> - โครงการดำเนินการติดตั้งเครื่องมือตรวจสอบคุณภาพอากาศแบบต่อเนื่อง (Continuous Emission Monitoring System: CEMS) ที่ปล่อง HRSG หน่วยการผลิตที่ 1 เรียบร้อยแล้ว เพื่อตรวจวัดความเร็วของก๊าซที่ระบายออก อุณหภูมิของก๊าซที่ระบายออก ออกซิเจนส่วนเกิน (Excess Oxygen) ก๊าซออกไซด์ของไนโตรเจน (NO_x) ก๊าซซัลเฟอร์ไดออกไซด์ (SO₂) และฝุ่นละออง (TSP) พร้อมทั้งติดตั้งจอแสดงผลการตรวจวัดก๊าซออกไซด์ของไนโตรเจน (NO_x) ก๊าซซัลเฟอร์ไดออกไซด์ (SO₂) ฝุ่นละอองรวม (TSP) บริเวณด้านหน้าโรงไฟฟ้าตลอดระยะเวลาดำเนินการโรงไฟฟ้า โดยผลการตรวจวัด ระหว่างเดือนมีนาคม ถึงมิถุนายน พ.ศ.2567 มีค่าอยู่ในค่าที่กำหนดทั้งหมด สำหรับ CEMS ที่ปล่อง HRSG หน่วยการผลิตที่ 2 อยู่ระหว่างการก่อสร้าง 	ไม่พบปัญหาในการดำเนินงาน	<ul style="list-style-type: none"> - ภาคผนวก ค.1 ผลการตรวจสอบคุณภาพอากาศแบบต่อเนื่อง (CEMS) ระหว่างเดือนมีนาคม ถึงมิถุนายน พ.ศ.2567 - รูปที่ 3-5 เครื่องมือตรวจสอบคุณภาพอากาศแบบต่อเนื่อง (CEMS) - รูปที่ 3-6 จอแสดงผลการตรวจวัด CEMS บริเวณด้านหน้าโรงไฟฟ้า

ตารางที่ 3-1 ผลการปฏิบัติตามมาตรการป้องกันและแก้ไขผลกระทบสิ่งแวดล้อม ระยะดำเนินการ (ต่อ)

องค์ประกอบ สิ่งแวดล้อม	มาตรการป้องกันและแก้ไขผลกระทบสิ่งแวดล้อม	ผลการปฏิบัติตามมาตรการป้องกัน และแก้ไขผลกระทบสิ่งแวดล้อม	ปัญหาอุปสรรค ข้อเสนอแนะ/ แนวทางแก้ไข	ภาพถ่าย/เอกสารประกอบ ผลการปฏิบัติตามมาตรการ
2. ด้านคุณภาพ อากาศ (ต่อ)	<p>3. การกำหนดค่าสัญญาณการแจ้งเตือน (Alarm) จากอุปกรณ์ CEMS โดยพิจารณาจากค่าควบคุมก๊าซออกไซด์ของไนโตรเจน (NO_x) ซึ่งกำหนดไว้ไม่เกิน 59 ppm ให้ตั้งเตือนไว้ 2 ระดับ คือ สัญญาณเตือนภัยระดับสูง และสัญญาณเตือนภัยระดับสูงมาก และดำเนินการเมื่อได้ขึ้นสัญญาณเตือน ดังนี้</p> <p>1) ในกรณีเกิดสัญญาณเตือนภัยระดับสูง (High Alarm) โดยตั้งค่าไว้ที่ร้อยละ 85 ของอัตราการระบายที่ควบคุมไว้ พนักงานในห้องควบคุมจะตรวจสอบการทำงานของหน่วยผลิตไฟฟ้า และอุปกรณ์ควบคุมการระบายมลสารของหน่วยนั้น พร้อมทั้งดำเนินการซ่อมบำรุงหรือแก้ไขความผิดปกติที่ตรวจพบอย่างเร่งด่วน</p> <p>2) ในกรณีเกิดสัญญาณเตือนภัยระดับสูงมาก (Very High Alarm) โดยตั้งค่าไว้ที่ร้อยละ 95 ของอัตราการระบายที่ควบคุมไว้ พนักงานในห้องควบคุม จะทำการปรับลดปริมาณอากาศส่วนเกิน เพื่อให้ค่ากลับมามีปกติ หากยังไม่สามารถแก้ไขได้ จะพิจารณาลดกำลังการผลิตหรือหยุดการผลิตไฟฟ้าเพื่อปรับปรุงการทำงานของระบบให้สามารถทำงานได้เป็นปกติก่อน จึงจะเริ่มการผลิตต่อไป</p>	<p>- โครงการกำหนดค่าสัญญาณการแจ้งเตือน (Alarm) จากอุปกรณ์ CEMS โดยพิจารณาจากค่าควบคุมก๊าซออกไซด์ของไนโตรเจน (NO_x) ซึ่งกำหนดไว้ไม่เกิน 59 ส่วนในล้านส่วน โดยตั้งเตือนไว้ 2 ระดับ คือ สัญญาณเตือนภัยระดับสูง และสัญญาณเตือนภัยระดับสูงมาก และดำเนินการเมื่อได้ขึ้นสัญญาณเตือนตามที่มาตรการกำหนดไว้เรียบร้อยแล้ว</p>	<p>- ไม่พบปัญหาในการดำเนินงาน</p>	<p>- ภาพผนวก ข.6 ขั้นตอนการทำงานกรณีระบบควบคุมมลสารทางอากาศขัดข้อง</p> <p>- ภาพผนวก ข.22 แผนฉุกเฉิน และรายงานการซ้อมแผนฉุกเฉิน ประจำปี พ.ศ.2567</p> <p>- รูปที่ 3-7 การกำหนดค่าสัญญาณการแจ้งเตือน (Alarm) จากอุปกรณ์ CEMS</p>

ตารางที่ 3-1 ผลการปฏิบัติตามมาตรการป้องกันและแก้ไขผลกระทบสิ่งแวดล้อม ระยะดำเนินการ (ต่อ)

องค์ประกอบ สิ่งแวดล้อม	มาตรการป้องกันและแก้ไขผลกระทบสิ่งแวดล้อม	ผลการปฏิบัติตามมาตรการป้องกัน และแก้ไขผลกระทบสิ่งแวดล้อม	ปัญหาอุปสรรค ข้อเสนอแนะ/ แนวทางแก้ไข	ภาพถ่าย/เอกสารประกอบ ผลการปฏิบัติตามมาตรการ
2. ด้านคุณภาพ อากาศ (ต่อ)	4. กรณีใช้ก๊าซธรรมชาติเป็นเชื้อเพลิง การควบคุมการเกิดก๊าซออกไซด์ของไนโตรเจน (NO _x) ใช้ระบบควบคุมแบบ Dry Low NO _x (DLN) ที่ทำงานควบคู่กับระบบเอสซีอาร์ (Selective Catalytic Reduction; SCR) และกรณีใช้น้ำมันดีเซลเป็นเชื้อเพลิง การควบคุมการเกิดก๊าซออกไซด์ของไนโตรเจน (NO _x) ใช้ระบบควบคุมแบบ Water Injection ที่ทำงานควบคู่กับระบบเอสซีอาร์ (Selective Catalytic Reduction; SCR)	- โครงการใช้ระบบควบคุมแบบ Dry Low NO _x (DLN) ที่ทำงานควบคู่กับระบบเอสซีอาร์ (Selective Catalytic Reduction; SCR) กรณีใช้ก๊าซธรรมชาติเป็นเชื้อเพลิง และใช้ระบบควบคุมแบบ Water Injection ที่ทำงานควบคู่กับระบบเอสซีอาร์ (Selective Catalytic Reduction; SCR) กรณีใช้น้ำมันดีเซลเป็นเชื้อเพลิง เพื่อควบคุมการเกิดก๊าซออกไซด์ของไนโตรเจน (NO _x)	- ไม่พบปัญหาในการดำเนินงาน	- รูปที่ 3-8 ระบบ Dry Low NO _x (DLN) - รูปที่ 3-9 ระบบ Water Injection - รูปที่ 3-10 ระบบ Selective Catalytic Reduction (SCR)
	5. การจัดการมลพิษทางอากาศ (ก) กำหนดแนวทางปฏิบัติเมื่อมีค่าความเข้มข้นของสารมลพิษทางอากาศ (NO _x) ที่อ่านได้จาก CEMs เกินกว่าค่า Alarm (ไม่รวมช่วง Start Up และ Shutdown) ดังนี้ ก) ให้ทำการตรวจสอบกระบวนการผลิตที่เกี่ยวข้อง เช่น แนวโน้มของมลสารที่อ่านได้จาก CEMs โดยตรวจสอบว่าค่าที่ได้นั้นผิดปกติการตรวจวัดหรือไม่ เป็นต้น ตรวจสอบอุปกรณ์ที่เกี่ยวข้อง เช่น ระบบ CEMs ถ้าพบความผิดปกติเกิดจากอุปกรณ์ ตรวจวัดหรือเกิดจาก CEMs Fails/Error ให้หาสาเหตุและวิธีการแก้ไข หากแก้ไขไม่ได้ ให้เรียก CEMs Service Provider มาทำการแก้ไข เป็นต้น	- โครงการกำหนดแนวทางปฏิบัติเมื่อมีค่าความเข้มข้นของสารมลพิษทางอากาศ (NO _x) ที่อ่านได้จาก CEMs เกินกว่าค่า Alarm (ไม่รวมช่วง Start Up และ Shutdown) ตามที่มาตรการกำหนดไว้เรียบร้อยแล้ว	- ไม่พบปัญหาในการดำเนินงาน	- ภาคผนวก ข.6 ขั้นตอนการทำงานกรณีระบบควบคุมมลสารทางอากาศขัดข้อง - ภาคผนวก ข.22 แผนฉุกเฉินและรายงานการซ้อมแผนฉุกเฉิน ประจำปี พ.ศ.2567 - รูปที่ 3-7 การกำหนดค่าสัญญาณการแจ้งเตือน (Alarm) จากอุปกรณ์ CEMs

ตารางที่ 3-1 ผลการปฏิบัติตามมาตรการป้องกันและแก้ไขผลกระทบสิ่งแวดล้อม ระยะดำเนินการ (ต่อ)

องค์ประกอบ สิ่งแวดล้อม	มาตรการป้องกันและแก้ไขผลกระทบสิ่งแวดล้อม	ผลการปฏิบัติตามมาตรการป้องกัน และแก้ไขผลกระทบสิ่งแวดล้อม	ปัญหาอุปสรรค ข้อเสนอแนะ/ แนวทางแก้ไข	ภาพถ่าย/เอกสารประกอบ ผลการปฏิบัติตามมาตรการ
2. ด้านคุณภาพ อากาศ (ต่อ)	<p>ข) ตรวจสอบในส่วนกระบวนการผลิตและ ส่วนซ่อมบำรุงแล้ว หากพบว่ามีค่าเกิน ค่าควบคุมให้ทำการลดกำลังการผลิต</p> <p>ค) บันทึกสาเหตุ ระยะเวลาที่ดำเนินการแก้ไข ในแต่ละครั้ง</p> <p>(ข) กำหนดให้มีผู้ควบคุมระบบบำบัดมลพิษทาง อากาศ ตามประกาศกระทรวงอุตสาหกรรมที่ เกี่ยวข้อง เพื่อควบคุมการทำงานของระบบ บำบัดให้มีประสิทธิภาพ</p> <p>(ค) กำหนดให้มีการตรวจสอบเครื่องมือตรวจวัด คุณภาพอากาศจากปล่องอย่างต่อเนื่อง (CEMs) ทุก 1 ปี ตลอดอายุโครงการ</p> <p>(ง) จัดให้มีแผนการตรวจสอบและบำรุงรักษาระบบ ระบบขมวลสารทางอากาศให้ทำงานให้มีสภาพปกติ และมีประสิทธิภาพตามการออกแบบ</p> <p>(จ) จัดให้มีแผนตรวจสอบและบำรุงรักษาระบบ เอสซีอาร์ให้ทำงานให้มีสภาพปกติ และมี ประสิทธิภาพตามการออกแบบ</p>	<p>- โครงการกำหนดให้มีผู้ควบคุมระบบบำบัดมลพิษ ทางอากาศ ตามประกาศกระทรวงอุตสาหกรรมที่ เกี่ยวข้อง เพื่อควบคุมการทำงานของระบบบำบัด ให้มีประสิทธิภาพ</p> <p>- โครงการกำหนดให้มีการตรวจสอบเครื่องมือตรวจวัด คุณภาพอากาศจากปล่องอย่างต่อเนื่อง (CEMs) ทุก 1 ปี ตลอดอายุโครงการ โดยในปี พ.ศ.2567 มีแผน ดำเนินการในเดือนพฤศจิกายน พ.ศ.2567</p> <p>- โครงการจัดให้มีแผนการตรวจสอบและบำรุงรักษา ระบบระบบขมวลสารทางอากาศให้ทำงานให้มีสภาพ ปกติ และมีประสิทธิภาพตามการออกแบบ</p> <p>- โครงการจัดให้มีแผนการตรวจสอบและบำรุงรักษา ระบบเอสซีอาร์ให้ทำงานให้มีสภาพปกติ และมี ประสิทธิภาพตามการออกแบบ</p>	<p>- ไม่พบปัญหาในการ ดำเนินงาน</p> <p>- ไม่พบปัญหาในการ ดำเนินงาน</p> <p>- ไม่พบปัญหาในการ ดำเนินงาน</p> <p>- ไม่พบปัญหาในการ ดำเนินงาน</p>	<p>- ภาคผนวก ข.7 เอกสารการ ขึ้นทะเบียนผู้ควบคุมระบบ บำบัดมลพิษ</p> <p>-</p> <p>- ภาคผนวก ข.2 เอกสารการ ตรวจสอบและบำรุงรักษา (PM Plan) อุปกรณ์และ เครื่องจักรภายในโรงไฟฟ้า</p> <p>- ภาคผนวก ข.2 เอกสารการ ตรวจสอบและบำรุงรักษา (PM Plan) อุปกรณ์และ เครื่องจักรภายในโรงไฟฟ้า</p>

ตารางที่ 3-1 ผลการปฏิบัติตามมาตรการป้องกันและแก้ไขผลกระทบสิ่งแวดล้อม ระยะดำเนินการ (ต่อ)

องค์ประกอบ สิ่งแวดล้อม	มาตรการป้องกันและแก้ไขผลกระทบสิ่งแวดล้อม	ผลการปฏิบัติตามมาตรการป้องกัน และแก้ไขผลกระทบสิ่งแวดล้อม	ปัญหาอุปสรรค ข้อเสนอแนะ/ แนวทางแก้ไข	ภาพถ่าย/เอกสารประกอบ ผลการปฏิบัติตามมาตรการ
2. ด้านคุณภาพ อากาศ (ต่อ)	(ก) โครงการต้องปฏิบัติตามคู่มือการออกแบบ ทั้งการติดตั้งและการบำรุงรักษาระบบ SCR ตามการออกแบบอย่างเคร่งครัด	- โครงการปฏิบัติตามคู่มือการออกแบบทั้งการติดตั้ง และการบำรุงรักษาระบบ SCR ตามการออกแบบ อย่างเคร่งครัด	- ไม่พบปัญหาในการ ดำเนินงาน	- ภาคผนวก ข.2 เอกสารการ ตรวจสอบและบำรุงรักษา (PM Plan) อุปกรณ์และ เครื่องจักรภายในโรงไฟฟ้า
3. ด้านเสียง	1. ติดตั้งอุปกรณ์ในการช่วยลดเสียงบริเวณเครื่องจักร ต่างๆ ที่มีเสียงดัง เช่น Silencer บริเวณ HRSG เป็นต้น	- โครงการทำการติดตั้งอุปกรณ์ในการช่วยลดเสียง บริเวณเครื่องจักรต่างๆ ที่มีเสียงดัง เช่น Silencer บริเวณ HRSG และ Enclosure ครอบเครื่องจักรที่มี เสียงดัง เป็นต้น	- ไม่พบปัญหาในการ ดำเนินงาน	- รูปที่ 3-11 Silencer บริเวณ HRSG - รูปที่ 3-12 Enclosure ครอบเครื่องจักรที่มีเสียงดัง
	2. จัดให้มีการตรวจเช็คและตรวจสอบประสิทธิภาพของ Silencer เป็นประจำ	- โครงการจัดให้มีการตรวจเช็คและตรวจสอบ ประสิทธิภาพของ Silencer เป็นประจำ เพื่อใช้งาน ในการลดเสียงได้อย่างมีประสิทธิภาพ	- ไม่พบปัญหาในการ ดำเนินงาน	- ภาคผนวก ข.2 เอกสารการ ตรวจสอบและบำรุงรักษา (PM Plan) อุปกรณ์และ เครื่องจักรภายในโรงไฟฟ้า - รูปที่ 3-11 Silencer บริเวณ HRSG
	3. กำหนดเขตพื้นที่เสียงดัง จัดให้มีป้ายหรือสัญลักษณ์ แสดงบริเวณพื้นที่ที่มีเสียงดังเกิน 85 เดซิเบลเอ และ บุคคลที่จะเข้าไปทำงานในบริเวณดังกล่าว ต้องมีการ สวมใส่อุปกรณ์ลดเสียง เช่น ปลั๊กลดเสียง (Ear Plugs) หรือที่ครอบหูลดเสียง (Ear Muffs) เป็นต้น	- โครงการจัดให้มีป้ายหรือสัญลักษณ์แสดงบริเวณพื้นที่ ที่มีเสียงดังเกิน 85 เดซิเบลเอ และบุคคลที่จะเข้าไป ทำงานในบริเวณดังกล่าว จะต้องมีการสวมใส่อุปกรณ์ ลดเสียง เช่น ปลั๊กลดเสียง (Ear Plugs) หรือที่ครอบหู ลดเสียง (Ear Muffs) เป็นต้น	- ไม่พบปัญหาในการ ดำเนินงาน	- รูปที่ 3-13 ป้ายหรือ สัญลักษณ์แสดงบริเวณ พื้นที่ที่มีเสียงดัง - รูปที่ 3-14 พนักงานสวมใส่ อุปกรณ์ลดเสียง

ตารางที่ 3-1 ผลการปฏิบัติตามมาตรการป้องกันและแก้ไขผลกระทบสิ่งแวดล้อม ระยะดำเนินการ (ต่อ)

องค์ประกอบ สิ่งแวดล้อม	มาตรการป้องกันและแก้ไขผลกระทบสิ่งแวดล้อม	ผลการปฏิบัติตามมาตรการป้องกัน และแก้ไขผลกระทบสิ่งแวดล้อม	ปัญหาอุปสรรค ข้อเสนอแนะ/ แนวทางแก้ไข	ภาพถ่าย/เอกสารประกอบ ผลการปฏิบัติตามมาตรการ
3. ด้านเสียง (ต่อ)	4. จัดให้มีอุปกรณ์คุ้มครองความปลอดภัยส่วนบุคคล เช่น ครอปหูตดเสียงหรือปลั๊กดเสียง สำหรับพนักงานที่เข้าไปปฏิบัติงานบริเวณพื้นที่ที่มีระดับเสียงสูงเกินกว่า 85 เดซิเบลเอ เป็นต้น	- โครงการจัดให้มีอุปกรณ์คุ้มครองความปลอดภัยส่วนบุคคล เช่น ครอปหูตดเสียงหรือปลั๊กดเสียง สำหรับพนักงานที่เข้าไปปฏิบัติงานบริเวณพื้นที่ที่มีระดับเสียงสูงเกินกว่า 85 เดซิเบลเอ เป็นต้น	- ไม่พบปัญหาในการดำเนินงาน	- รูปที่ 3-13 ป้ายหรือสัญลักษณ์แสดงบริเวณพื้นที่ที่มีเสียงดัง - รูปที่ 3-14 พนักงานสวมใส่อุปกรณ์ดลเสียง
	5. บริหารจัดการป้องกันไม่ให้พนักงานสัมผัสระดับเสียงเป็นเวลานาน เช่น กำหนดระยะเวลาการทำงานเพื่อลดเวลาที่พนักงานสัมผัสเสียงดัง การสลับพนักงาน/การสลับวันทำงานในพื้นที่ที่มีเสียงดัง เป็นต้น	- โครงการกำหนดให้มีการบริหารจัดการป้องกันไม่ให้พนักงานสัมผัสระดับเสียงเป็นเวลานาน เช่น กำหนดระยะเวลาการทำงานเพื่อลดเวลาที่พนักงานสัมผัสเสียงดัง การสลับพนักงาน/การสลับวันทำงานในพื้นที่ที่มีเสียงดัง เป็นต้น	- ไม่พบปัญหาในการดำเนินงาน	- ภาคผนวก ข.8 ตารางกะการทำงาน
	6. จัดทำ Noise Contour บริเวณพื้นที่โครงการ อย่างน้อย 1 ครั้ง ภายในปีแรกที่เปิดดำเนินการ และดำเนินการทุกๆ 3 ปี	- โครงการมีแผนการจัดทำ Noise Contour บริเวณหน่วยการผลิตที่ 1 ภายในปีแรกที่เปิดดำเนินการในเดือนกันยายน พ.ศ.2567	- ไม่พบปัญหาในการดำเนินงาน	-
	7. จัดให้มีเจ้าหน้าที่ทำการตรวจสอบด้วยสายตา บริเวณพื้นที่กำแพงกันเสียงถาวรเป็นประจำทุกสัปดาห์ ได้แก่ การยึดเกาะของแผ่น steel การชำรุดของอุปกรณ์ต่างๆ เป็นต้น	- โครงการจัดให้มีเจ้าหน้าที่ทำการตรวจสอบด้วยสายตา บริเวณพื้นที่กำแพงกันเสียงถาวรเป็นประจำทุกสัปดาห์ ได้แก่ การยึดเกาะของแผ่น steel การชำรุดของอุปกรณ์ต่างๆ เป็นต้น	- ไม่พบปัญหาในการดำเนินงาน	- รูปที่ 3-15 เจ้าหน้าที่ทำการตรวจสอบกำแพงกันเสียงถาวร - รูปที่ 3-16 กำแพงกันเสียงถาวร

ตารางที่ 3-1 ผลการปฏิบัติตามมาตรการป้องกันและแก้ไขผลกระทบสิ่งแวดล้อม ระยะดำเนินการ (ต่อ)

องค์ประกอบ สิ่งแวดล้อม	มาตรการป้องกันและแก้ไขผลกระทบสิ่งแวดล้อม	ผลการปฏิบัติตามมาตรการป้องกัน และแก้ไขผลกระทบสิ่งแวดล้อม	ปัญหาอุปสรรค ข้อเสนอแนะ/ แนวทางแก้ไข	ภาพถ่าย/เอกสารประกอบ ผลการปฏิบัติตามมาตรการ
3. ด้านเสียง (ต่อ)	8. กำหนดเขตการปฏิบัติงานบริเวณพื้นที่ติดตั้งกำแพงกันเสียงถาวร เช่น ห้ามไม่ให้มีการปฏิบัติงานที่ก่อให้เกิดการสั่นสะเทือน ห้ามบุคคลภายนอกหรือพนักงานที่ไม่เกี่ยวข้องเข้าไปในบริเวณพื้นที่ติดตั้งกำแพงกันเสียงถาวร	- โครงการกำหนดเขตการปฏิบัติงานบริเวณพื้นที่ติดตั้งกำแพงกันเสียงถาวร เช่น ห้ามไม่ให้มีการปฏิบัติงานที่ก่อให้เกิดการสั่นสะเทือน ห้ามบุคคลภายนอกหรือพนักงานที่ไม่เกี่ยวข้องเข้าไปในบริเวณพื้นที่ติดตั้งกำแพงกันเสียงถาวร เป็นต้น	- ไม่พบปัญหาในการดำเนินงาน	- รูปที่ 3-16 กำแพงกันเสียงถาวร - รูปที่ 3-17 ป้ายเตือนบริเวณพื้นที่ติดตั้งกำแพงกันเสียงถาวร
4. ด้านการใช้น้ำ	1. จัดให้มีบ่อเก็บน้ำดิบ 1 บ่อ ขนาดความจุ 92,838 ลูกบาศก์เมตร เพื่อสำรองน้ำไว้ใช้ภายในโครงการ (สำรองใช้ได้อย่างน้อย 3 วัน)	- โครงการจัดให้มีบ่อเก็บน้ำดิบ 1 บ่อ ขนาดความจุ 92,838 ลูกบาศก์เมตร เพื่อสำรองน้ำไว้ใช้ภายในโครงการ (สำรองใช้ได้อย่างน้อย 3 วัน)	- ไม่พบปัญหาในการดำเนินงาน	- รูปที่ 3-18 บ่อเก็บน้ำดิบ
	2. รวบรวมน้ำฝนจากบ่อหวน้ำฝนบ่อที่ 2 ลงสู่บ่อน้ำดิบของโครงการ เพื่อใช้เป็นน้ำต้นทุนในช่วงฤดูแล้งและลดการสูบน้ำในฤดูฝน	- โครงการกำหนดให้รวบรวมน้ำฝนจากบ่อหวน้ำฝนบ่อที่ 2 ลงสู่บ่อน้ำดิบของโครงการ เพื่อใช้เป็นน้ำต้นทุนในช่วงฤดูแล้งและลดการสูบน้ำในฤดูฝน	- ไม่พบปัญหาในการดำเนินงาน	- รูปที่ 3-19 บ่อหวน้ำฝนบ่อที่ 1 และ 2
	3. ติดตั้งตะแกรงตาข่ายขนาด 6 มิลลิเมตร ที่ปลายท่อเพื่อลดปริมาณสัตว์น้ำที่ติดมากับน้ำที่ผันจากแม่น้ำแม่กลองเข้าสู่บ่อน้ำดิบของโครงการ และประสานงานกับสำนักงานประมงจังหวัดหรือองค์กรปกครองส่วนท้องถิ่นในการจัดทำโครงการปล่อยพันธุ์สัตว์น้ำลงสู่แม่น้ำแม่กลองเป็นประจำทุกปี เพื่อรักษาสุขภาพของสัตว์น้ำที่มีอยู่บริเวณใกล้เคียงพื้นที่โครงการ	- โครงการทำการติดตั้งตะแกรงตาข่ายขนาด 6 มิลลิเมตร ที่ปลายท่อ เพื่อลดปริมาณสัตว์น้ำที่ติดมากับน้ำที่ผันจากแม่น้ำแม่กลองเข้าสู่บ่อน้ำดิบของโครงการ และมีแผนประสานงานกับสำนักงานประมงจังหวัดหรือองค์กรปกครองส่วนท้องถิ่นในการจัดทำโครงการปล่อยพันธุ์สัตว์น้ำลงสู่แม่น้ำแม่กลองเป็นประจำทุกปี เพื่อรักษาสุขภาพของสัตว์น้ำที่มีอยู่บริเวณใกล้เคียงพื้นที่โครงการ โดยในปี พ.ศ.2567 มีแผนดำเนินการในช่วงครึ่งปีหลัง	- ไม่พบปัญหาในการดำเนินงาน	- ภาคผนวก ข.9 เอกสารการออกแบบระบบสูบน้ำ (Intake) และการติดตั้งตะแกรงตาข่าย - รูปที่ 3-20 ตะแกรงตาข่ายที่ปลายท่อสูบน้ำบริเวณแม่น้ำแม่กลอง

ตารางที่ 3-1 ผลการปฏิบัติตามมาตรการป้องกันและแก้ไขผลกระทบสิ่งแวดล้อม ระยะดำเนินการ (ต่อ)

องค์ประกอบ สิ่งแวดล้อม	มาตรการป้องกันและแก้ไขผลกระทบสิ่งแวดล้อม	ผลการปฏิบัติตามมาตรการป้องกัน และแก้ไขผลกระทบสิ่งแวดล้อม	ปัญหาอุปสรรค ข้อเสนอแนะ/ แนวทางแก้ไข	ภาพถ่าย/เอกสารประกอบ ผลการปฏิบัติตามมาตรการ
4. ด้านการใช้น้ำ (ต่อ)	4. ปฏิบัติตามเงื่อนไขหรือข้อกำหนดของหน่วยงาน ภาครัฐที่เกี่ยวข้อง และเมื่อมีการออกกฎกระทรวง ประกาศกรมทรัพยากรน้ำฯ ได้กำหนดอำนาจหน้าที่ ในการให้อนุญาตใช้น้ำ วิธีการขออนุญาตใช้น้ำที่ ชัดเจนแล้ว ทางโครงการต้องดำเนินการขออนุญาต ใช้น้ำให้สอดคล้องตามกฎหมายที่เกี่ยวข้องต่อไป	- โครงการปฏิบัติตามเงื่อนไขหรือข้อกำหนดของ หน่วยงานภาครัฐที่เกี่ยวข้อง ทั้งนี้ ได้ดำเนินการขอ อนุญาตใช้น้ำให้สอดคล้องตามกฎหมายที่เกี่ยวข้อง เรียบร้อยแล้ว	- ไม่พบปัญหาในการ ดำเนินงาน	- ภาคผนวก ข.10 เอกสาร การขออนุญาตใช้น้ำ
	5. จัดทำบันทึกปริมาณการสูบน้ำประจำวันและจัดทำ รายงานการสูบน้ำเป็นรายเดือน ซึ่งจะก่อให้เกิดผลดีต่อ การตรวจสอบทั้งภาคราชการส่วนท้องถิ่นและภาค ประชาชน เนื่องจากกิจกรรมการใช้น้ำของโครงการ	- โครงการได้จัดทำบันทึกปริมาณการสูบน้ำประจำวัน และจัดทำรายงานการสูบน้ำเป็นรายเดือน ซึ่งจะก่อให้เกิด ผลดีต่อการตรวจสอบทั้งภาคราชการส่วนท้องถิ่น และภาคประชาชน เนื่องจากกิจกรรมการใช้น้ำของ โครงการ	- ไม่พบปัญหาในการ ดำเนินงาน	- บทที่ 4 ผลการติดตาม ตรวจสอบผลกระทบ สิ่งแวดล้อม
	6. การสูบน้ำบริเวณแม่น้ำแม่กลองให้ออกแบบระบบ สูบน้ำ (Intake) ให้มีความเร็วน้ำ ไม่เกิน 0.3 เมตรต่อ วินาที	- โครงการได้ทำการออกแบบระบบสูบน้ำ (Intake) บริเวณแม่น้ำแม่กลองให้มีความเร็วน้ำ ไม่เกิน 0.3 เมตร ต่อวินาที ตามมาตรการกำหนดเรียบร้อยแล้ว	- ไม่พบปัญหาในการ ดำเนินงาน	- ภาคผนวก ข.9 เอกสาร การออกแบบระบบสูบน้ำ (Intake) และการติดตั้ง ตะแกรงตาข่าย

ตารางที่ 3-1 ผลการปฏิบัติตามมาตรการป้องกันและแก้ไขผลกระทบสิ่งแวดล้อม ระยะดำเนินการ (ต่อ)

องค์ประกอบ สิ่งแวดล้อม	มาตรการป้องกันและแก้ไขผลกระทบสิ่งแวดล้อม	ผลการปฏิบัติตามมาตรการป้องกัน และแก้ไขผลกระทบสิ่งแวดล้อม	ปัญหาอุปสรรค ข้อเสนอแนะ/ แนวทางแก้ไข	ภาพถ่าย/เอกสารประกอบ ผลการปฏิบัติตามมาตรการ
5. ด้านคุณภาพน้ำ และการจัดการ น้ำเสีย	<u>การจัดการน้ำหล่อเย็นของโครงการ</u> 1. น้ำทิ้งก่อนที่จะระบายออกจากโรงไฟฟ้า จะถูกพักที่บ่อพักน้ำทิ้งบ่อที่ 1 ซึ่งมีความสามารถในการบริหารจัดการน้ำได้อย่างน้อย 1 วัน ส่วนบ่อพักน้ำทิ้งบ่อที่ 2 จะมีความจุรองรับน้ำทิ้งอย่างน้อย 1 วัน เพื่อเป็นการป้องกันการรั่วซึม แต่ละบ่อจะมีการปูด้วย HDPE หรือเป็นบ่อคอนกรีต ในการทำงานปกติบ่อพักน้ำทิ้งบ่อที่ 2 รักษาให้แห้ง เพื่อเป็นบ่อพักน้ำทิ้งฉุกเฉิน	- โครงการกำหนดให้น้ำทิ้งก่อนที่จะระบายออกจากโรงไฟฟ้า จะถูกพักที่บ่อพักน้ำทิ้งบ่อที่ 1 ซึ่งมีความสามารถในการบริหารจัดการน้ำได้อย่างน้อย 1 วัน ส่วนบ่อพักน้ำทิ้งบ่อที่ 2 จะมีความจุรองรับน้ำทิ้งอย่างน้อย 1 วัน เพื่อเป็นการป้องกันการรั่วซึม แต่ละบ่อจะมีการปูด้วย HDPE โดยในการทำงานปกติบ่อพักน้ำทิ้งบ่อที่ 2 รักษาให้แห้ง เพื่อเป็นบ่อพักน้ำทิ้งฉุกเฉิน	- ไม่พบปัญหาในการดำเนินงาน	- รูปที่ 3-21 บ่อพักน้ำทิ้งบ่อที่ 1 - รูปที่ 3-22 บ่อพักน้ำทิ้งบ่อที่ 2 (บ่อพักน้ำทิ้งฉุกเฉิน) - รูปที่ 3-23 การปูบ่อพักน้ำทิ้งด้วย HDPE
	2. ติดตั้งระบบ Online Monitoring เพื่อตรวจสอบตรวจวัดอุณหภูมิ ค่าความเป็นกรด-ด่าง และความนำไฟฟ้า (เพื่อตรวจหาของแข็งละลายน้ำทั้งหมด (TDS)) บริเวณหอหล่อเย็น (Cooling Tower Basin) และบ่อพักน้ำทิ้งของโครงการ ให้ได้มาตรฐานก่อนระบายลงแม่น้ำแม่กลอง	- โครงการทำการติดตั้งระบบ Online Monitoring เพื่อตรวจสอบตรวจวัดอุณหภูมิ ค่าความเป็นกรด-ด่าง และความนำไฟฟ้า (เพื่อตรวจหาของแข็งละลายน้ำทั้งหมด (TDS)) บริเวณหอหล่อเย็น (Cooling Tower Basin) และบ่อพักน้ำทิ้งของโครงการ ให้ได้มาตรฐานก่อนระบายลงแม่น้ำแม่กลอง	- ไม่พบปัญหาในการดำเนินงาน	- ภาคผนวก ค.2 ผลการตรวจวัดคุณภาพน้ำจากระบบ Online Monitoring - รูปที่ 3-24 ระบบ Online Monitoring บริเวณหอหล่อเย็น (Cooling Tower Basin) - รูปที่ 3-25 ระบบ Online Monitoring บริเวณบ่อพักน้ำทิ้ง (Holding Pond)
	<u>การจัดการน้ำเสียของโครงการ</u> 1. จัดให้มีบ่อแยกน้ำ/น้ำมัน (Oil Separator) เพื่อแยกน้ำมันและไขมันออกจากน้ำเสียที่มีการปนเปื้อนของน้ำมัน	- โครงการจัดให้มีบ่อแยกน้ำ/น้ำมัน (Oil Separator) เพื่อแยกน้ำมันและไขมันออกจากน้ำเสียที่มีการปนเปื้อนของน้ำมัน	- ไม่พบปัญหาในการดำเนินงาน	- รูปที่ 3-26 บ่อแยกน้ำ/น้ำมัน (Oil Separator)

ตารางที่ 3-1 ผลการปฏิบัติตามมาตรการป้องกันและแก้ไขผลกระทบสิ่งแวดล้อม ระยะดำเนินการ (ต่อ)

องค์ประกอบ สิ่งแวดล้อม	มาตรการป้องกันและแก้ไขผลกระทบสิ่งแวดล้อม	ผลการปฏิบัติตามมาตรการป้องกัน และแก้ไขผลกระทบสิ่งแวดล้อม	ปัญหาอุปสรรค ข้อเสนอแนะ/ แนวทางแก้ไข	ภาพถ่าย/เอกสารประกอบ ผลการปฏิบัติตามมาตรการ
5. ด้านคุณภาพน้ำ และการจัดการ น้ำเสีย (ต่อ)	<u>การจัดการน้ำเสียของโครงการ (ต่อ)</u> 2. จัดเตรียมห้องสุขาที่ถูกหลักสุขาภิบาลให้เพียงพอแก่ พนักงานตามที่กฎหมายกำหนด พร้อมทั้งสร้างระบบ บำบัดน้ำสำเร็จรูปหรือบ่อเกรอะเพื่อบำบัดน้ำเสียจาก การอุปโภค/บริโภคของพนักงาน	- โครงการจัดเตรียมห้องสุขาที่ถูกหลักสุขาภิบาลให้ เพียงพอแก่พนักงานตามที่กฎหมายกำหนด พร้อมทั้ง สร้างระบบบำบัดน้ำสำเร็จรูปหรือบ่อเกรอะเพื่อบำบัด น้ำเสียจากการอุปโภค/บริโภคของพนักงาน	- ไม่พบปัญหาในการ ดำเนินงาน	- รูปที่ 3-27 ห้องสุขาที่ถูก หลักสุขาภิบาล - รูปที่ 3-28 ระบบบำบัด น้ำเสียสำเร็จรูป
	3. ควบคุมลักษณะสมบัติของน้ำทิ้งให้เป็นไปตาม ประกาศกระทรวงอุตสาหกรรม พ.ศ.2560 เรื่อง กำหนดคุณลักษณะน้ำทิ้งที่ระบายออกจากโรงงาน	- โครงการควบคุมลักษณะสมบัติของน้ำทิ้งให้เป็นไป ตามประกาศกระทรวงทรัพยากรธรรมชาติและสิ่งแวดล้อม พ.ศ.2565 เรื่อง กำหนดมาตรฐานควบคุมการ ระบายน้ำทิ้งจากโรงงานผลิตพลังงานไฟฟ้า โดย ระหว่างเดือนมีนาคม ถึงมิถุนายน พ.ศ.2567 พบว่า ผลการตรวจวัดคุณภาพน้ำทิ้งมีค่าอยู่ในเกณฑ์มาตรฐาน กำหนดทั้งหมด	- ไม่พบปัญหาในการ ดำเนินงาน	- บทที่ 4 ผลการติดตาม ตรวจสอบผลกระทบ สิ่งแวดล้อม
6. ด้านการจัดการ กากของเสีย	1. จัดให้มีถังขยะที่มีฝาปิดให้เพียงพอเพื่อรวบรวมขยะที่ เกิดขึ้นภายในโครงการ จากนั้นจึงรวบรวมและเก็บขน ไปไว้บริเวณ ณ จุดเก็บ ก่อนติดต่อให้หน่วยงานที่ได้รับ อนุญาตตามกฎหมายนำไปกำจัดอย่างถูกต้องหลัก สุขาภิบาลต่อไป	- โครงการจัดให้มีถังขยะที่มีฝาปิดให้เพียงพอเพื่อ รวบรวมขยะที่เกิดขึ้นภายในโครงการ จากนั้นจึง รวบรวมและเก็บขนไปไว้บริเวณ ณ จุดเก็บก่อนติดต่อ ให้เทศบาลตำบลหิโนกองนำไปกำจัดอย่างถูกต้องหลัก สุขาภิบาลต่อไป	- ไม่พบปัญหาในการ ดำเนินงาน	- ภาคผนวก ข.11 เอกสาร การจัดการกากของเสียที่ เกิดจากการดำเนินการของ โครงการ - รูปที่ 3-29 ถังขยะแยก ประเภทที่มีฝาปิด - รูปที่ 3-30 พื้นที่รวบรวม กากของเสีย

ตารางที่ 3-1 ผลการปฏิบัติตามมาตรการป้องกันและแก้ไขผลกระทบสิ่งแวดล้อม ระยะดำเนินการ (ต่อ)

องค์ประกอบ สิ่งแวดล้อม	มาตรการป้องกันและแก้ไขผลกระทบสิ่งแวดล้อม	ผลการปฏิบัติตามมาตรการป้องกัน และแก้ไขผลกระทบสิ่งแวดล้อม	ปัญหาอุปสรรค ข้อเสนอแนะ/ แนวทางแก้ไข	ภาพถ่าย/เอกสารประกอบ ผลการปฏิบัติตามมาตรการ
6. ด้านการจัดการ กากของเสีย (ต่อ)	2. จัดให้มีพื้นที่จัดเก็บกากของเสีย (Waste Storage) เบื้องต้น เพื่อทำการเก็บพักกากของเสีย และคัดแยกประเภทก่อนส่งไปกำจัดยังหน่วยงานที่ได้รับอนุญาตจากทางราชการ	- โครงการจัดให้มีพื้นที่รวบรวมกากของเสียเบื้องต้น เพื่อทำการเก็บพักกากของเสีย และคัดแยกประเภทก่อนส่งไปกำจัดยังหน่วยงานที่ได้รับอนุญาตจากทางราชการ ทั้งนี้ โครงการอยู่ระหว่างการก่อสร้างอาคารจัดเก็บกากของเสีย (Waste Storage Building)	- ไม่พบปัญหาในการดำเนินงาน	- ภาคผนวก ข.12 เอกสารการออกแบบพื้นที่จัดเก็บกากของเสีย (Waste Storage Buildin) - รูปที่ 3-30 พื้นที่รวบรวมกากของเสีย
	3. ขยะทั่วไปและขยะสำนักงานให้มีการรณรงค์คัดแยกขยะและมีการจัดการที่เหมาะสม เช่น ขยะที่สามารถนำกลับไปใช้ใหม่ได้ หรือจำหน่ายให้แก่ผู้รับซื้อที่ได้รับอนุญาตจากหน่วยงานราชการ เพื่อลดปริมาณขยะที่ต้องนำไปกำจัด	- โครงการมีการรณรงค์คัดแยกขยะทั่วไปและขยะสำนักงาน และมีการจัดการที่เหมาะสม เช่น ขยะที่สามารถนำกลับไปใช้ใหม่ได้ หรือจำหน่ายให้แก่ผู้รับซื้อที่ได้รับอนุญาตจากหน่วยงานราชการ เพื่อลดปริมาณขยะที่ต้องนำไปกำจัด	- ไม่พบปัญหาในการดำเนินงาน	- ภาคผนวก ข.11 เอกสารการจัดการกากของเสียที่เกิดจากการดำเนินการของโครงการ - ภาคผนวก ข.13 เอกสารการจัดอบรมให้ความรู้ด้านอาชีวอนามัยและความปลอดภัยในการทำงาน - รูปที่ 3-29 ถังขยะแยกประเภทที่มีฝาปิด

ตารางที่ 3-1 ผลการปฏิบัติตามมาตรการป้องกันและแก้ไขผลกระทบสิ่งแวดล้อม ระยะดำเนินการ (ต่อ)

องค์ประกอบ สิ่งแวดล้อม	มาตรการป้องกันและแก้ไขผลกระทบสิ่งแวดล้อม	ผลการปฏิบัติตามมาตรการป้องกัน และแก้ไขผลกระทบสิ่งแวดล้อม	ปัญหาอุปสรรค ข้อเสนอแนะ/ แนวทางแก้ไข	ภาพถ่าย/เอกสารประกอบ ผลการปฏิบัติตามมาตรการ
6. ด้านการจัดการ กากของเสีย (ต่อ)	4. กากของเสียจากกระบวนการผลิต รวมทั้งกากของเสีย ที่เกิดจากหน่วยผลิตน้ำยูเอฟ (Ultrafiltration ;UF) และ อาร์โอ (Reverse Osmosis; RO) ให้ดำเนินการจัดการ ให้เป็นไปตามประกาศกระทรวงอุตสาหกรรมพ.ศ. 2548 เรื่อง การกำจัดสิ่งปฏิกูลและวัสดุที่ไม่ใช้แล้วหรือ กฎหมายอื่นที่เกี่ยวข้องอย่างเคร่งครัด โดยกากของเสีย ที่เกิดขึ้นจากโครงการให้ส่งไปกำจัดยังหน่วยงานที่ ให้บริการรับกำจัดกากของเสียที่ได้รับอนุญาตจาก หน่วยงานราชการ	- โครงการดำเนินการจัดการกากของเสียจากกระบวนการ ผลิต รวมทั้งกากของเสียที่เกิดจากหน่วยผลิตน้ำ ยูเอฟ (Ultrafiltration; UF) และอาร์โอ (Reverse Osmosis; RO) เป็นไปตามประกาศกระทรวงอุตสาหกรรม พ.ศ.2548 เรื่อง การกำจัดสิ่งปฏิกูลและวัสดุที่ ไม่ใช้แล้วหรือกฎหมายอื่นที่เกี่ยวข้องอย่างเคร่งครัด โดยกากของเสียที่เกิดขึ้นจากโครงการจะส่งไปกำจัด ยังหน่วยงานที่ให้บริการรับกำจัดกากของเสียที่ได้รับ อนุญาตจากหน่วยงานราชการ	- ไม่พบปัญหาในการ ดำเนินงาน	- ภาคผนวก ข.11 เอกสาร การจัดการกากของเสียที่ เกิดจากการดำเนินการของ โครงการ
	5. บันทึกชนิด/ปริมาณกากของเสียที่เกิดขึ้น ก่อนขนส่ง ออกนอกพื้นที่โครงการ	- โครงการดำเนินการบันทึกชนิด/ปริมาณกากของเสีย ที่เกิดขึ้น ก่อนขนส่งออกนอกพื้นที่โครงการ	- ไม่พบปัญหาในการ ดำเนินงาน	- ภาคผนวก ข.11 เอกสาร การจัดการกากของเสียที่ เกิดจากการดำเนินการของ โครงการ
	6. ต้องได้รับอนุญาตจากกรมโรงงานอุตสาหกรรมใน การนำของเสียอันตรายออกนอกพื้นที่โครงการ ตาม ประกาศกระทรวงอุตสาหกรรม เรื่อง ระบบเอกสาร กำกับกำกับการขนส่งของเสียอันตราย พ.ศ.2547	- โครงการได้รับอนุญาตจากกรมโรงงานอุตสาหกรรม ในการนำของเสียอันตรายออกนอกพื้นที่โครงการ ตามที่กฎหมายกำหนดเรียบร้อยแล้ว	- ไม่พบปัญหาในการ ดำเนินงาน	- ภาคผนวก ข.11 เอกสาร การจัดการกากของเสียที่ เกิดจากการดำเนินการของ โครงการ

ตารางที่ 3-1 ผลการปฏิบัติตามมาตรการป้องกันและแก้ไขผลกระทบสิ่งแวดล้อม ระยะดำเนินการ (ต่อ)

องค์ประกอบ สิ่งแวดล้อม	มาตรการป้องกันและแก้ไขผลกระทบสิ่งแวดล้อม	ผลการปฏิบัติตามมาตรการป้องกัน และแก้ไขผลกระทบสิ่งแวดล้อม	ปัญหาอุปสรรค ข้อเสนอแนะ/ แนวทางแก้ไข	ภาพถ่าย/เอกสารประกอบ ผลการปฏิบัติตามมาตรการ
7. ด้านการคมนาคม ขนส่ง	มาตรการทั่วไป 1. จัดให้มีการฝึกอบรมและให้ความรู้แก่พนักงานขับรถเกี่ยวกับขั้นตอนการขนส่ง การปฏิบัติในกรณีเกิดเหตุฉุกเฉิน และกฎระเบียบอื่นๆ ที่เกี่ยวข้อง รวมทั้งให้พนักงานขับรถปฏิบัติตามกฎจราจรอย่างเคร่งครัด	- โครงการจัดให้มีการฝึกอบรมและให้ความรู้แก่พนักงานขับรถเกี่ยวกับขั้นตอนการขนส่ง การปฏิบัติในกรณีเกิดเหตุฉุกเฉิน และกฎระเบียบอื่นๆ ที่เกี่ยวข้อง รวมทั้งให้พนักงานขับรถปฏิบัติตามกฎจราจรอย่างเคร่งครัด	- ไม่พบปัญหาในการดำเนินงาน	- ภาคผนวก ข.13 เอกสารการฝึกอบรมให้ความรู้ด้านอาชีวอนามัยและความปลอดภัยในการทำงาน
	2. จำกัดความเร็วของรถภายในพื้นที่โครงการไม่เกิน 20 กิโลเมตร/ชั่วโมง โดยมีการติดป้ายควบคุมความเร็วรถ และบริเวณที่ผ่านพื้นที่ชุมชนหรือพื้นที่อื่นๆ ให้ใช้ความเร็วตามที่กฎหมายกำหนด	- โครงการจำกัดความเร็วของรถภายในพื้นที่โครงการไม่เกิน 20 กิโลเมตร/ชั่วโมง โดยมีการติดป้ายควบคุมความเร็วรถ และบริเวณที่ผ่านพื้นที่ชุมชนหรือพื้นที่อื่นๆ ให้ใช้ความเร็วตามที่กฎหมายกำหนด	- ไม่พบปัญหาในการดำเนินงาน	- รูปที่ 3-31 ป้ายจำกัดความเร็วไม่เกิน 20 กิโลเมตร/ชั่วโมง
	3. หลีกเลี่ยงการใช้เส้นทางขนส่งที่ผ่านชุมชนในช่วงเช้า-เย็น ซึ่งเป็นชั่วโมงเร่งด่วน (7.00-8.00 น. และ 16.00-17.00 น.) เพื่อลดผลกระทบจากการขนส่งที่อาจเกิดขึ้น รวมถึงเส้นทางอื่นๆ ในกรณีที่พบว่าเส้นทางที่ใช้ในการขนส่งก่อให้เกิดผลกระทบด้านการจราจรต่อชุมชน	- โครงการกำหนดให้หลีกเลี่ยงการใช้เส้นทางขนส่งที่ผ่านชุมชนในช่วงเช้า-เย็น ซึ่งเป็นชั่วโมงเร่งด่วน (7.00-8.00 น. และ 16.00-17.00 น.) เพื่อลดผลกระทบจากการขนส่งที่อาจเกิดขึ้น รวมถึงเส้นทางอื่นๆ ในกรณีที่พบว่าเส้นทางที่ใช้ในการขนส่งก่อให้เกิดผลกระทบด้านการจราจรต่อชุมชน	- ไม่พบปัญหาในการดำเนินงาน	- ภาคผนวก ข.13 เอกสารการฝึกอบรมให้ความรู้ด้านอาชีวอนามัยและความปลอดภัยในการทำงาน

ตารางที่ 3-1 ผลการปฏิบัติตามมาตรการป้องกันและแก้ไขผลกระทบสิ่งแวดล้อม ระยะดำเนินการ (ต่อ)

องค์ประกอบ สิ่งแวดล้อม	มาตรการป้องกันและแก้ไขผลกระทบสิ่งแวดล้อม	ผลการปฏิบัติตามมาตรการป้องกัน และแก้ไขผลกระทบสิ่งแวดล้อม	ปัญหาอุปสรรค ข้อเสนอแนะ/ แนวทางแก้ไข	ภาพถ่าย/เอกสารประกอบ ผลการปฏิบัติตามมาตรการ
7. ด้านการคมนาคม ขนส่ง (ต่อ)	<p>มาตรการด้านความปลอดภัยในการขนส่งสารเคมี</p> <ol style="list-style-type: none">ควบคุมให้บริษัทผู้ประกอบการขนส่งสารเคมีหรือวัตถุอันตราย ต้องปฏิบัติตามที่กำหนดไว้ในคู่มือความปลอดภัยในการทำงานของโครงการ (Safty Procedure) กฎหมายและมาตรฐานที่เกี่ยวข้องอย่างเคร่งครัด อาทิ เช่น คู่มือการขนส่งวัตถุอันตรายของกรมควบคุมมลพิษ, ก้นขายน 2554 คู่มือการบริหารและการจัดการสารเคมีอันตรายในสถานประกอบการ, กรกฎาคม พ.ศ. 2556 ประกาศกรมโรงงานอุตสาหกรรม เรื่อง คู่มือการเก็บสารเคมีและวัตถุอันตราย พ.ศ. 2550 และประกาศกระทรวงอุตสาหกรรม เรื่อง การขนส่งวัตถุอันตรายที่กรมโรงงานอุตสาหกรรมรับผิดชอบ พ.ศ. 2558 อาทิขอใบอนุญาตประกอบการขนส่งติดเครื่องหมายฉลากและป้ายบนรถขนส่งสารเคมีให้ถูกต้องตามข้อกำหนดของกรมการขนส่งทางบกจัดแยกและขนถ่ายสารเคมีให้ถูกต้องและปลอดภัยจัดทำข้อมูลความปลอดภัยของสารเคมี (Safety Data Sheet : SDS) เกี่ยวกับลักษณะอันตรายตามคุณสมบัติของวัตถุนั้นๆ ทั้งภาษาไทยและภาษาอังกฤษจัดหาเครื่องมือและอุปกรณ์คุ้มครองความปลอดภัย (Personal Protective Equipment) ไว้ประจำรถขนส่งสารเคมี	<ul style="list-style-type: none">- โครงการควบคุมให้บริษัทผู้ประกอบการขนส่งสารเคมีหรือวัตถุอันตราย ต้องปฏิบัติตามที่กำหนดไว้ในคู่มือความปลอดภัยในการทำงานของโครงการ (Safty Procedure) กฎหมาย และมาตรฐานที่เกี่ยวข้องอย่างเคร่งครัด ดังนี้<ul style="list-style-type: none">• ต้องมีใบอนุญาตประกอบการขนส่ง• ติดเครื่องหมายฉลากและป้ายบนรถขนส่งสารเคมีให้ถูกต้องตามข้อกำหนดของกรมการขนส่งทางบก• จัดแยกและขนถ่ายสารเคมีให้ถูกต้องและปลอดภัย• จัดทำข้อมูลความปลอดภัยของสารเคมี (Safety Data Sheet : SDS) เกี่ยวกับลักษณะอันตรายตามคุณสมบัติของวัตถุนั้นๆ ทั้งภาษาไทยและภาษาอังกฤษ• จัดหาเครื่องมือและอุปกรณ์คุ้มครองความปลอดภัย (Personal Protective Equipment) ไว้ประจำรถขนส่งสารเคมี• จัดฝึกอบรมพนักงานขับรถให้มีความรู้ ความเข้าใจเกี่ยวกับอันตรายของสารเคมีที่ขนส่ง และมีทักษะในการขับรถขนส่งสารเคมีอย่างปลอดภัย รวมทั้งสามารถแก้ไขปัญหาเบื้องต้นได้เมื่อเกิดเหตุฉุกเฉิน	<ul style="list-style-type: none">- ไม่พบปัญหาในการดำเนินงาน	<ul style="list-style-type: none">- ภาคผนวก ข.13 เอกสารการจัดอบรมให้ความรู้ด้านอาชีวอนามัยและความปลอดภัยในการทำงาน- ภาคผนวก ข.14 คู่มือขั้นตอนการดำเนินงานด้านความปลอดภัย อาชีว-อนามัย และรักษาความปลอดภัย- ภาคผนวก ข.15 ใบอนุญาตประกอบการขนส่งสารเคมี- ภาคผนวก ข.16 ข้อมูลความปลอดภัยของสารเคมี (Safety Data Sheet : SDS)- ภาคผนวก ข.17 แผนงานการปฏิบัติการกรณีฉุกเฉินบรรเทาทุกสารเคมีอันตราย- ภาคผนวก ข.20 คู่มือด้านความปลอดภัย อาชีวอนามัย และสิ่งแวดล้อมในการทำงานสำหรับผู้รับเหมา

ตารางที่ 3-1 ผลการปฏิบัติตามมาตรการป้องกันและแก้ไขผลกระทบสิ่งแวดล้อม ระยะดำเนินการ (ต่อ)

องค์ประกอบ สิ่งแวดล้อม	มาตรการป้องกันและแก้ไขผลกระทบสิ่งแวดล้อม	ผลการปฏิบัติตามมาตรการป้องกัน และแก้ไขผลกระทบสิ่งแวดล้อม	ปัญหาอุปสรรค ข้อเสนอแนะ/ แนวทางแก้ไข	ภาพถ่าย/เอกสารประกอบ ผลการปฏิบัติตามมาตรการ
7. ด้านการคมนาคม ขนส่ง (ต่อ)	7. จัดฝึกอบรมพนักงานขับรถให้มีความรู้ ความเข้าใจ เกี่ยวกับอันตรายของสารเคมีที่ขนส่ง และมีทักษะใน การขับขีรถขนส่งสารเคมีอย่างปลอดภัย รวมทั้ง สามารถแก้ไขปัญหาเบื้องต้น ได้เมื่อเกิดเหตุฉุกเฉิน			<ul style="list-style-type: none"> - รูปที่ 3-32 เครื่องหมาย ฉลากและป้ายบนรถขนส่ง สารเคมี - รูปที่ 3-33 เครื่องมือและ อุปกรณ์คุ้มครองความ ปลอดภัยส่วนบุคคล (PPE) ประจำรถขนส่งสารเคมี
8. ด้านการระบาย น้ำและป้องกัน น้ำท่วม	1. จัดให้มีรางระบายน้ำฝนรอบพื้นที่อาคารหรือหน่วย ผลิตต่าง ๆ เพื่อรองรับน้ำฝนที่ไม่ปนเปื้อนก่อนระบาย ลงสู่รางระบายน้ำฝนของโครงการ	- โครงการจัดให้มีรางระบายน้ำฝนรอบพื้นที่อาคารหรือ หน่วยผลิตต่างๆ เพื่อรองรับน้ำฝนที่ไม่ปนเปื้อนก่อน ระบายลงสู่รางระบายน้ำฝนของโครงการ	- ไม่พบปัญหาในการ ดำเนินงาน	- รูปที่ 3-34 รางระบายน้ำฝน
	2. จัดให้มีบ่อหน่วงน้ำฝนขนาดความจุรวมไม่น้อยกว่า 14,875 ลูกบาศก์เมตร (ไม่รวม free board) เพื่อควบคุม อัตราการระบายน้ำออกจากพื้นที่	- โครงการจัดให้มีบ่อหน่วงน้ำฝนขนาดความจุรวม ไม่น้อยกว่า 14,875 ลูกบาศก์เมตร (ไม่รวม free board) เพื่อควบคุมอัตราการระบายน้ำออกจากพื้นที่	- ไม่พบปัญหาในการ ดำเนินงาน	- รูปที่ 3-19 บ่อหน่วงน้ำฝน บ่อที่ 1 และ 2
	3. ดูแลและตรวจสอบระบบรางระบายน้ำภายในพื้นที่ โครงการให้อยู่ในสภาพดีอยู่เสมอไม่ให้มีสิ่งกีด ขวางทางน้ำไหล และหากพบว่ามีารชำรุดเสียหายต้อง ดำเนินการแก้ไขโดยเร็ว	- โครงการจัดให้มีการดูแลและตรวจสอบระบบราง ระบายน้ำภายในพื้นที่โครงการให้อยู่ในสภาพดีอยู่ เสมอไม่ให้มีสิ่งกีดขวางทางน้ำไหล และหากพบว่ามี การชำรุดเสียหายจะดำเนินการแก้ไขโดยเร็ว	- ไม่พบปัญหาในการ ดำเนินงาน	- รูปที่ 3-35 การตรวจสอบ และทำความสะอาดระบบ รางระบายน้ำ
	4. ทำความสะอาดทางระบายน้ำต่างๆ ในช่วงฤดูแล้งของ ทุกปี เพื่อเตรียมประสิทธิภาพในการระบายน้ำในพื้นที่ โครงการ	- โครงการกำหนดให้ทำความสะอาดทางระบายน้ำต่างๆ ในช่วงฤดูแล้งของทุกปี เพื่อเตรียมประสิทธิภาพในการ ระบายน้ำในพื้นที่โครงการ	- ไม่พบปัญหาในการ ดำเนินงาน	- รูปที่ 3-35 การตรวจสอบ และทำความสะอาดระบบ รางระบายน้ำ

ตารางที่ 3-1 ผลการปฏิบัติตามมาตรการป้องกันและแก้ไขผลกระทบสิ่งแวดล้อม ระยะดำเนินการ (ต่อ)

องค์ประกอบ สิ่งแวดล้อม	มาตรการป้องกันและแก้ไขผลกระทบสิ่งแวดล้อม	ผลการปฏิบัติตามมาตรการป้องกัน และแก้ไขผลกระทบสิ่งแวดล้อม	ปัญหาอุปสรรค ข้อเสนอแนะ/ แนวทางแก้ไข	ภาพถ่าย/เอกสารประกอบ ผลการปฏิบัติตามมาตรการ
9. ด้านอาชีวอนามัย และความ ปลอดภัย	<u>การดำเนินการตามข้อกำหนดและการออกแบบ</u> 1. โครงการต้องปฏิบัติตามกฎหมายด้านอาชีวอนามัย ความปลอดภัยและสภาพแวดล้อมในการทำงาน ทุกฉบับที่เกี่ยวข้องกับกิจกรรมการดำเนินการของโครงการ	- โครงการปฏิบัติตามกฎหมายด้านอาชีวอนามัย ความปลอดภัยและสภาพแวดล้อมในการทำงานทุกฉบับที่เกี่ยวข้องกับกิจกรรมการดำเนินการของโครงการ	- ไม่พบปัญหาในการดำเนินงาน	- ภาคผนวก ข.18 แผนปฏิบัติการด้านความปลอดภัย อาชีวอนามัย และสิ่งแวดล้อม ประจำปี พ.ศ.2567 - ภาคผนวก ข.19 รายการกฎหมาย
	2. จัดให้มีการอบรมให้ความรู้ด้านความปลอดภัยและสิ่งแวดล้อม รวมถึงข้อปฏิบัติเพื่อความปลอดภัยและสิ่งแวดล้อม สำหรับพนักงานตามลักษณะงานและผู้ที่เกี่ยวข้องทุกคน	- โครงการจัดให้มีการอบรมให้ความรู้ด้านความปลอดภัยและสิ่งแวดล้อม รวมถึงข้อปฏิบัติเพื่อความปลอดภัยและสิ่งแวดล้อม สำหรับพนักงานตามลักษณะงานและผู้ที่เกี่ยวข้องทุกคน	- ไม่พบปัญหาในการดำเนินงาน	- ภาคผนวก ข.13 เอกสารการอบรมให้ความรู้ด้านอาชีวอนามัยและความปลอดภัยในการทำงาน - ภาคผนวก ข.20 คู่มือด้านความปลอดภัย อาชีวอนามัย และสิ่งแวดล้อมในการทำงานสำหรับผู้รับเหมา
	3. จัดให้มีอุปกรณ์ในการดับเพลิงอย่างเพียงพอตามที่กฎหมายหรือมาตรฐานสากลกำหนดไว้ และจัดตั้งหน่วยผจญเพลิง พร้อมทำการฝึกซ้อมเป็นประจำทุกปี	- โครงการจัดให้มีอุปกรณ์ในการดับเพลิงอย่างเพียงพอตามที่กฎหมายหรือมาตรฐานสากลกำหนดไว้และจัดตั้งหน่วยผจญเพลิง พร้อมทำการฝึกซ้อมเป็นประจำทุกปี	- ไม่พบปัญหาในการดำเนินงาน	- ภาคผนวก ข.21 ฟังแสดงระบบป้องกันอัคคีภัย - ภาคผนวก ข.22 แผนฉุกเฉินและรายงานการซ้อมแผนฉุกเฉิน ประจำปี พ.ศ.2567

ตารางที่ 3-1 ผลการปฏิบัติตามมาตรการป้องกันและแก้ไขผลกระทบสิ่งแวดล้อม ระยะดำเนินการ (ต่อ)

องค์ประกอบ สิ่งแวดล้อม	มาตรการป้องกันและแก้ไขผลกระทบสิ่งแวดล้อม	ผลการปฏิบัติตามมาตรการป้องกัน และแก้ไขผลกระทบสิ่งแวดล้อม	ปัญหาอุปสรรค ข้อเสนอแนะ/ แนวทางแก้ไข	ภาพถ่าย/เอกสารประกอบ ผลการปฏิบัติตามมาตรการ
9. ด้านอาชีวอนามัย และความ ปลอดภัย (ต่อ)				- รูปที่ 3-36 อุปกรณ์ในการ ดับเพลิงภายในพื้นที่โครงการ
	<u>การจัดการความปลอดภัยทั่วไป</u> 1. จัดให้มีระบบ Work permit ก่อนเข้าในพื้นที่ทำงาน	- โครงการจัดให้มีระบบ Work Permit ก่อนเข้าในพื้นที่ ทำงานของโรงไฟฟ้า	- ไม่พบปัญหาในการ ดำเนินงาน	- ภาคผนวก ข.23 ระบบการ ขออนุญาตเข้าทำงาน (Work Permit)
	2. จัดพื้นที่และสภาพแวดล้อมในการปฏิบัติงานให้ เหมาะสม เช่น ให้มีแสงสว่างในการทำงานอย่าง เพียงพอ เป็นต้น และต้องคำนึงถึงความปลอดภัยของ พนักงาน	- โครงการจัดพื้นที่และสภาพแวดล้อมในการปฏิบัติงาน ให้เหมาะสม เช่น ให้มีแสงสว่างในการทำงานอย่าง เพียงพอ เป็นต้น และต้องคำนึงถึงความปลอดภัยของ พนักงาน	- ไม่พบปัญหาในการ ดำเนินงาน	- รูปที่ 3-37 แสงสว่างในการ ทำงานอย่างเพียงพอ
	3. ติดป้ายเตือนในบริเวณที่อาจจะก่อให้เกิดอันตราย เพื่อให้พนักงานสวมอุปกรณ์ป้องกันอันตรายส่วน บุคคลตามความเหมาะสมของการปฏิบัติงาน	- โครงการติดป้ายเตือนในบริเวณที่อาจจะก่อให้เกิด อันตราย เพื่อให้พนักงานสวมอุปกรณ์ป้องกันอันตราย ส่วนบุคคลตามความเหมาะสมของการปฏิบัติงาน	- ไม่พบปัญหาในการ ดำเนินงาน	- รูปที่ 3-38 ป้ายเตือนบริเวณ ที่อาจจะก่อให้เกิดอันตราย - รูปที่ 3-39 ป้ายเตือนสวม อุปกรณ์ป้องกันอันตราย ส่วนบุคคล
	4. จัดให้มีแผนปฏิบัติการฉุกเฉิน พร้อมทั้งมีการอบรม พนักงานให้ทราบถึงวิธีการปฏิบัติเมื่อเกิดเหตุฉุกเฉิน	- โครงการจัดให้มีแผนปฏิบัติการฉุกเฉิน พร้อมทั้งมีการ อบรมพนักงานให้ทราบถึงวิธีการปฏิบัติเมื่อเกิดเหตุ ฉุกเฉิน	- ไม่พบปัญหาในการ ดำเนินงาน	- ภาคผนวก ข.22 แผนฉุกเฉิน และรายงานการซ้อมแผน ฉุกเฉิน ประจำปี พ.ศ.2567

ตารางที่ 3-1 ผลการปฏิบัติตามมาตรการป้องกันและแก้ไขผลกระทบสิ่งแวดล้อม ระยะดำเนินการ (ต่อ)

องค์ประกอบ สิ่งแวดล้อม	มาตรการป้องกันและแก้ไขผลกระทบสิ่งแวดล้อม	ผลการปฏิบัติตามมาตรการป้องกัน และแก้ไขผลกระทบสิ่งแวดล้อม	ปัญหาอุปสรรค ข้อเสนอแนะ/ แนวทางแก้ไข	ภาพถ่าย/เอกสารประกอบ ผลการปฏิบัติตามมาตรการ
9. ด้านอาชีวอนามัย และความ ปลอดภัย (ต่อ)	<u>มาตรการเกี่ยวกับสารเคมี</u> 1. จัดทำข้อมูลความปลอดภัยในการทำงานเกี่ยวกับ สารเคมีแต่ละชนิด พร้อมทั้งติดประกาศไว้บริเวณ พื้นที่ทำงาน	- โครงการจัดทำข้อมูลความปลอดภัยในการทำงาน เกี่ยวกับสารเคมีแต่ละชนิด พร้อมทั้งติดประกาศไว้ บริเวณพื้นที่ทำงาน	- ไม่พบปัญหาในการ ดำเนินงาน	- ภาคนวท ข.16 ข้อมูล ความปลอดภัยของสารเคมี (Safety Data Sheet : SDS) - รูปที่ 3-40 การติด SDS บริเวณพื้นที่กักเก็บสารเคมี
	2. กำหนดให้บริเวณพื้นที่กักเก็บสารเคมีที่เป็นกรด-ด่าง ต้องมีขอบกัน (Dike) ล้อมรอบและต้องสามารถรองรับ ปริมาณสารจากถังเก็บกากใบใหญ่ที่สุดได้ทั้งหมดหาก เกิดเหตุฉุกเฉินจนทำให้สารรั่วออกจากถัง และด้านใน ขอบกันจะมีการบุด้วยไฟเบอร์กลาสปิดทับคอนกรีตอีก ชั้นหนึ่ง เพื่อป้องกันการรั่วไหลของสารเคมีออกสู่ ภายนอก	- โครงการกำหนดให้บริเวณพื้นที่กักเก็บสารเคมีที่เป็น กรด-ด่างมีขอบกัน (Dike) ล้อมรอบและสามารถรองรับ ปริมาณสารจากถังเก็บกากใบใหญ่ที่สุดได้ทั้งหมดหาก เกิดเหตุฉุกเฉินจนทำให้สารรั่วออกจากถัง และด้านใน ขอบกันจะมีการบุด้วยไฟเบอร์กลาสปิดทับคอนกรีตอีก ชั้นหนึ่ง เพื่อป้องกันการรั่วไหลของสารเคมีออกสู่ ภายนอก	- ไม่พบปัญหาในการ ดำเนินงาน	- รูปที่ 3-41 ขอบกัน (Dike) บริเวณพื้นที่กักเก็บสารเคมี
	3. จัดให้มีจุดล้างตาและอาบน้ำ บริเวณที่มีการขนส่งหรือ กักเก็บสารเคมี	- โครงการจัดให้มีจุดล้างตาและอาบน้ำ บริเวณที่มีการ ขนส่งหรือกักเก็บสารเคมี	- ไม่พบปัญหาในการ ดำเนินงาน	- รูปที่ 3-42 จุดล้างตาและ อาบน้ำบริเวณพื้นที่กักเก็บ สารเคมี

ตารางที่ 3-1 ผลการปฏิบัติตามมาตรการป้องกันและแก้ไขผลกระทบสิ่งแวดล้อม ระยะดำเนินการ (ต่อ)

องค์ประกอบ สิ่งแวดล้อม	มาตรการป้องกันและแก้ไขผลกระทบสิ่งแวดล้อม	ผลการปฏิบัติตามมาตรการป้องกัน และแก้ไขผลกระทบสิ่งแวดล้อม	ปัญหาอุปสรรค ข้อเสนอแนะ/ แนวทางแก้ไข	ภาพถ่าย/เอกสารประกอบ ผลการปฏิบัติตามมาตรการ
9. ด้านอาชีวอนามัย และความ ปลอดภัย (ต่อ)	<u>อุปกรณ์ป้องกันอันตรายส่วนบุคคลและมาตรการป้องกัน สุขภาพพนักงาน</u> 1. จัดเตรียมอุปกรณ์ป้องกันอันตรายส่วนบุคคลให้ เพียงพอกับจำนวนพนักงาน ได้แก่ หมวกนิรภัย รองเท้า นิรภัย แวนตา ปลั๊กอุดหู (Ear plugs) และ/หรือที่ครอบ หู (Ear muffs) และควบคุมดูแลให้พนักงานสวม อุปกรณ์ทุกครั้งปฏิบัติงาน	- โครงการจัดเตรียมอุปกรณ์ป้องกันอันตรายส่วนบุคคล ให้เพียงพอกับจำนวนพนักงาน ได้แก่ หมวกนิรภัย รองเท้านิรภัย แวนตา ปลั๊กอุดหู (Ear plugs) และ/หรือที่ ครอบหู (Ear muffs) และควบคุมดูแลให้พนักงานสวม อุปกรณ์ทุกครั้งปฏิบัติงาน นอกจากนี้ โครงการได้ทำ การติดป้ายเตือนให้พนักงานสวมใส่อุปกรณ์ป้องกัน อันตรายส่วนบุคคลบริเวณพื้นที่อันตรายและพื้นที่ เสี่ยงดัง	- ไม่พบปัญหาในการ ดำเนินงาน	- รูปที่ 3-13 ป้ายหรือสัญลักษณ์ แสดงบริเวณพื้นที่ที่มีเสียงดัง - รูปที่ 3-14 พนักงานสวมใส่ อุปกรณ์ดัดเสียง - รูปที่ 3-38 ป้ายเตือนบริเวณ ที่อาจจะก่อให้เกิดอันตราย - รูปที่ 3-39 ป้ายเตือนสวม อุปกรณ์ป้องกันอันตราย ส่วนบุคคล - รูปที่ 3-43 การจัดเตรียม อุปกรณ์ป้องกันอันตราย ส่วนบุคคลสำหรับพนักงาน - รูปที่ 3-44 พนักงานสวมใส่ อุปกรณ์ป้องกันอันตราย ส่วนบุคคล

ตารางที่ 3-1 ผลการปฏิบัติตามมาตรการป้องกันและแก้ไขผลกระทบสิ่งแวดล้อม ระยะดำเนินการ (ต่อ)

องค์ประกอบ สิ่งแวดล้อม	มาตรการป้องกันและแก้ไขผลกระทบสิ่งแวดล้อม	ผลการปฏิบัติตามมาตรการป้องกัน และแก้ไขผลกระทบสิ่งแวดล้อม	ปัญหาอุปสรรค ข้อเสนอแนะ/ แนวทางแก้ไข	ภาพถ่าย/เอกสารประกอบ ผลการปฏิบัติตามมาตรการ
9. ด้านอาชีวอนามัย และความ ปลอดภัย (ต่อ)	2. จัดเตรียมอุปกรณ์ปฐมพยาบาลเบื้องต้นให้เพียงพอ และ ให้อยู่ในสภาพที่พร้อมใช้งานและมีการฝึกอบรมการ ปฐมพยาบาลเบื้องต้นให้กับพนักงาน	- โครงการจัดเตรียมอุปกรณ์ปฐมพยาบาลเบื้องต้นให้ เพียงพอ และให้อยู่ในสภาพที่พร้อมใช้งานและมีการ ฝึกอบรมการปฐมพยาบาลเบื้องต้นให้กับพนักงาน	- ไม่พบปัญหาในการ ดำเนินงาน	- ภาคผนวก ข.24 เอกสาร รับรองเจ้าหน้าที่ปฐม- พยาบาลเบื้องต้น (First Aid) - ภาคผนวก ข.25 รายการ เวชภัณฑ์และยาเพื่อใช้ใน การปฐมพยาบาลเบื้องต้น ตามกฎหมาย - รูปที่ 3-45 ห้องพยาบาล และอุปกรณ์ปฐมพยาบาล เบื้องต้น - รูปที่ 3-46 การอบรมการ ปฐมพยาบาลเบื้องต้น
	3. จัดให้มีโปรแกรมตรวจสุขภาพสำหรับพนักงานทุกคน เป็นประจำทุกปี	- โครงการจัดให้มีโปรแกรมตรวจสุขภาพสำหรับ พนักงานทุกคนเป็นประจำทุกปี โดยในปี พ.ศ.2567 โครงการมีแผนการตรวจสุขภาพให้กับพนักงานใน เดือนพฤษภาคม ถึงพฤศจิกายน พ.ศ.2567	- ไม่พบปัญหาในการ ดำเนินงาน	- ภาคผนวก ข.26 เอกสาร เกี่ยวกับการตรวจสุขภาพ ของพนักงาน
10. ด้านสุขภาพ	1. กำหนดให้มีชุดปฐมพยาบาลเบื้องต้นภายในโครงการ สำหรับพนักงาน พร้อมทั้งฝึกอบรมบุคลากรให้พร้อม สำหรับการปฐมพยาบาลเบื้องต้น	- โครงการกำหนดให้มีชุดปฐมพยาบาลเบื้องต้นภายใน โครงการสำหรับพนักงาน พร้อมทั้งฝึกอบรมบุคลากร ให้พร้อมสำหรับการปฐมพยาบาลเบื้องต้น	- ไม่พบปัญหาในการ ดำเนินงาน	- ภาคผนวก ข.24 เอกสาร รับรองเจ้าหน้าที่ปฐม- พยาบาลเบื้องต้น (First Aid)

ตารางที่ 3-1 ผลการปฏิบัติตามมาตรการป้องกันและแก้ไขผลกระทบสิ่งแวดล้อม ระยะดำเนินการ (ต่อ)

องค์ประกอบสิ่งแวดล้อม	มาตรการป้องกันและแก้ไขผลกระทบสิ่งแวดล้อม	ผลการปฏิบัติตามมาตรการป้องกันและแก้ไขผลกระทบสิ่งแวดล้อม	ปัญหาอุปสรรค ข้อเสนอแนะ/แนวทางแก้ไข	ภาพถ่าย/เอกสารประกอบผลการปฏิบัติตามมาตรการ
10. ด้านสุขภาพ (ต่อ)				<ul style="list-style-type: none"> - ภาคผนวก ข.25 รายการเวชภัณฑ์และยาเพื่อใช้ในการปฐมพยาบาลเบื้องต้นตามกฎหมาย - รูปที่ 3-45 ห้องพยาบาลและอุปกรณ์ปฐมพยาบาลเบื้องต้น - รูปที่ 3-46 การอบรมการปฐมพยาบาลเบื้องต้น
	2. สนับสนุนหน่วยงานสาธารณสุขในพื้นที่ทั้งในด้านส่งเสริม ฟื้นฟู ป้องกัน และการดูแลสุขภาพของชุมชน เช่น การให้เงินทุน และการให้ความรู้ เป็นต้น	- โครงการสนับสนุนหน่วยงานสาธารณสุขในพื้นที่ทั้งในด้านส่งเสริม ฟื้นฟู ป้องกัน และการดูแลสุขภาพของชุมชน เช่น การให้เงินทุน และการให้ความรู้ เป็นต้น	- ไม่พบปัญหาในการดำเนินงาน	- ภาคผนวก ข.27 กิจกรรมชุมชนสัมพันธ์
11. ด้านสังคม เศรษฐกิจและการมีส่วนร่วมของประชาชน	1. พิจารณาว่าจ้างแรงงานท้องถิ่นที่มีคุณสมบัติเหมาะสมตรงตามเกณฑ์ที่กำหนดของโครงการเป็นอันดับแรก เพื่อช่วยคนในท้องถิ่นมีงานทำและเป็นการเสริมสร้างทัศนคติที่ดีต่อชุมชนโดยให้มีการประชาสัมพันธ์ให้ชุมชนทราบในช่วงที่มีตำแหน่งงานว่าง	- โครงการได้พิจารณาว่าจ้างแรงงานท้องถิ่นที่มีคุณสมบัติเหมาะสมตรงตามเกณฑ์ที่กำหนดของโครงการเป็นอันดับแรก เพื่อช่วยคนในท้องถิ่นมีงานทำและเป็นการเสริมสร้างทัศนคติที่ดีต่อชุมชนโดยให้มีการประชาสัมพันธ์ให้ชุมชนทราบในช่วงที่มีตำแหน่งงานว่าง โดยปัจจุบันโครงการมีพนักงานที่เป็นคนในท้องถิ่น จำนวน 9 คน จากพนักงานทั้งหมด 23 คน ซึ่งคิดเป็นร้อยละ 39	- ไม่พบปัญหาในการดำเนินงาน	-

ตารางที่ 3-1 ผลการปฏิบัติตามมาตรการป้องกันและแก้ไขผลกระทบสิ่งแวดล้อม ระยะดำเนินการ (ต่อ)

องค์ประกอบ สิ่งแวดล้อม	มาตรการป้องกันและแก้ไขผลกระทบสิ่งแวดล้อม	ผลการปฏิบัติตามมาตรการป้องกัน และแก้ไขผลกระทบสิ่งแวดล้อม	ปัญหาอุปสรรค ข้อเสนอแนะ/ แนวทางแก้ไข	ภาพถ่าย/เอกสารประกอบ ผลการปฏิบัติตามมาตรการ
11. ด้านสังคม เศรษฐกิจและ การมีส่วนร่วม ของประชาชน (ต่อ)	<p>2. การประชาสัมพันธ์สร้างความเข้าใจกับชุมชน เพื่อลดความวิตกกังวล ดังนี้</p> <ul style="list-style-type: none"> ประชาสัมพันธ์เพื่อสร้างความรู้ความเข้าใจเกี่ยวกับโครงการให้มากขึ้น โดยสร้างเครือข่ายการทำงานร่วมกับชุมชนมากขึ้น โดยเฉพาะกระบวนการผลิตไฟฟ้าที่มีประสิทธิภาพ และความสามารถในการควบคุมมลพิษ ตลอดจนแผนในการแก้ไขผลกระทบที่จะเกิดขึ้น จัดทำเอกสารเผยแพร่โดยรวบรวมรายละเอียดของโรงไฟฟ้า และระบบป้องกันภาวะมลพิษในลักษณะที่อ่านแล้วสามารถเข้าใจได้ง่าย เพื่อให้เกิดภาพพจน์ที่ดีแก่โรงไฟฟ้า ประสานงานกับผู้นำชุมชน ให้จัดกลุ่มชาวบ้าน เข้าชมกิจกรรมการดำเนินการผลิตไฟฟ้าเป็นครั้งคราว เพื่อสร้างความเข้าใจและความสัมพันธ์ที่ดีกับชุมชน ประสานงานร่วมมือ และร่วมประชุมกับหน่วยงานหรือองค์กรสำคัญในท้องถิ่นเพื่อชี้แจงให้ทราบผลการดำเนินงานแก้ไขผลกระทบต่างๆ ที่โรงไฟฟ้าได้ปฏิบัติและแนวนโยบายใหม่ๆ ที่จะนำมาปฏิบัติ 	<ul style="list-style-type: none"> - โครงการจัดให้มีการประชาสัมพันธ์สร้างความเข้าใจกับชุมชน เพื่อลดความวิตกกังวล ดังนี้ <ul style="list-style-type: none"> • ประชาสัมพันธ์เพื่อสร้างความรู้ความเข้าใจเกี่ยวกับโครงการให้มากขึ้น โดยสร้างเครือข่ายการทำงานร่วมกับชุมชนมากขึ้น โดยเฉพาะกระบวนการผลิตไฟฟ้าที่มีประสิทธิภาพ และความสามารถในการควบคุมมลพิษ ตลอดจนแผนในการแก้ไขผลกระทบที่จะเกิดขึ้น • จัดทำเอกสารเผยแพร่โดยรวบรวมรายละเอียดของโรงไฟฟ้า และระบบป้องกันภาวะมลพิษในลักษณะที่อ่านแล้วสามารถเข้าใจได้ง่าย เพื่อให้เกิดภาพพจน์ที่ดีแก่โรงไฟฟ้า • ประสานงานกับผู้นำชุมชน ให้จัดกลุ่มชาวบ้าน เข้าชมกิจกรรมการดำเนินการผลิตไฟฟ้าเป็นครั้งคราว เพื่อสร้างความเข้าใจและความสัมพันธ์ที่ดีกับชุมชน • ประสานงานร่วมมือ และร่วมประชุมกับหน่วยงานหรือองค์กรสำคัญในท้องถิ่นเพื่อชี้แจงให้ทราบผลการดำเนินงานแก้ไขผลกระทบต่างๆ ที่โรงไฟฟ้าได้ปฏิบัติและแนวนโยบายใหม่ๆ ที่จะนำมาปฏิบัติ 	<ul style="list-style-type: none"> - ไม่พบปัญหาในการดำเนินงาน 	<ul style="list-style-type: none"> - ภาคผนวก ข.4 เอกสารการประชาสัมพันธ์รายละเอียดโครงการ - ภาคผนวก ข.27 กิจกรรมชุมชนสัมพันธ์ - ภาคผนวก ข.28 เอกสารการจัดตั้งคณะผู้ตรวจการสิ่งแวดล้อมและรายงานการประชุม - รูปที่ 3-2 ป้ายแสดงรายละเอียดโครงการ - รูปที่ 3-3 ตัวอย่างการประชาสัมพันธ์โครงการ - รูปที่ 3-47 การประชุมคณะผู้ตรวจการสิ่งแวดล้อม

ตารางที่ 3-1 ผลการปฏิบัติตามมาตรการป้องกันและแก้ไขผลกระทบสิ่งแวดล้อม ระยะดำเนินการ (ต่อ)

องค์ประกอบ สิ่งแวดล้อม	มาตรการป้องกันและแก้ไขผลกระทบสิ่งแวดล้อม	ผลการปฏิบัติตามมาตรการป้องกัน และแก้ไขผลกระทบสิ่งแวดล้อม	ปัญหาอุปสรรค ข้อเสนอแนะ/ แนวทางแก้ไข	ภาพถ่าย/เอกสารประกอบ ผลการปฏิบัติตามมาตรการ
11. ด้านสังคม เศรษฐกิจและ การมีส่วนร่วม ของประชาชน (ต่อ)	3. สนับสนุนกิจกรรมชุมชน เพื่อสร้างความสัมพันธ์ที่ดี ต่อชุมชนอย่างต่อเนื่อง เช่น <ul style="list-style-type: none"> • หมวดยุทธศาสตร์สุข เช่น หน่วยแพทย์เคลื่อนที่ โครงการกันก่อนแก้ เป็นต้น • หมวดยุทธศาสตร์ศึกษา เช่น การจัดตั้งเครือข่ายครู เพื่อการพัฒนา เป็นต้น • หมวดยุทธศาสตร์กีฬา เช่น ส่งเสริมการจัดกีฬาประเพณี ของชุมชน เป็นต้น • หมวดยุทธศาสตร์สัมพันธภาพ เช่น การเยี่ยมชมโรงไฟฟ้า ในเครือ เป็นต้น • หมวดยุทธศาสตร์สิ่งแวดล้อม เช่น ประสานงานกับสำนักงาน ประมงจังหวัดหรือองค์การปกครองส่วนท้องถิ่น ในการจัดทำโครงการปล่อยพันธุ์สัตว์น้ำลงสู่แม่น้ำ แม่กลองเป็นประจำทุกปี เพื่อรักษาสุขภาพของสัตว์ น้ำที่มีอยู่บริเวณใกล้เคียงพื้นที่โครงการ เป็นต้น • หมวดยุทธศาสตร์สนับสนุนชุมชน เช่น การจัดสรร งบประมาณเพื่อนำไปพัฒนาชุมชนตาม วัตถุประสงค์ของแต่ละพื้นที่ เป็นต้น 	- โครงการสนับสนุนกิจกรรมชุมชน เพื่อสร้าง ความสัมพันธ์ที่ดีต่อชุมชนอย่างต่อเนื่อง เช่น ร่วม กิจกรรมงานครบรอบ 55 ปี อาสาพัฒนาชุมชน ของ สำนักงานพัฒนาชุมชนจังหวัดราชบุรี ร่วมกิจกรรมวัน เด็กแห่งชาติ ประจำปี พ.ศ.2567 พื้นที่รอบโรงไฟฟ้า และแนวท่อก๊าซธรรมชาติ ร่วมกิจกรรมส่งท้ายปีเก่า ต้อนรับปีใหม่ พ.ศ.2567 สนับสนุนโครงการจัดซื้อ อุปกรณ์ อปพร. วิทยุสื่อสาร กระบองสะทอนแสง เสื้อกั๊กสะทอนแสง เข้าร่วมและสนับสนุนกิจกรรมการ แข่งขันกีฬาท้องถิ่น อำเภอเมืองราชบุรี คัพ ครั้งที่ 2 ณ สนามฟุตบอล The Sea Soccer เทศบาลตำบลเขา ร่วมกิจกรรมการแข่งขันฟุตบอลเทศบาลตำบล หิโนกองคัพ ครั้งที่ 1 ณ สนามฟุตบอลโรงเรียน อบจ. ราชบุรี สนับสนุนการปรับปรุงระบบแรงดันน้ำของ สำนักงานอุตสาหกรรม จังหวัดราชบุรี สนับสนุนและ เข้าร่วมกิจกรรมการออกกำลังกายของกรมการทหาร ช่าง ราชบุรี ร่วมโครงการส่งเสริมการออกกำลังกาย แบบลีลาศ แอโรบิกและบาสโลบ ของหมู่ 4 ตำบล ห้วยไผ่ ณ ที่ทำการกำนันผู้ใหญ่บ้าน ร่วมกิจกรรมงาน วิ่งดอนตะโกวัน ประจำปี พ.ศ.2567 มอบกระเป๋าทะลิก โครงการให้กับชมรมกำนันผู้ใหญ่บ้านตำบลดอนแร่	- ไม่พบปัญหาในการ ดำเนินงาน	- ภาพถ่าย ข.27 กิจกรรม ชุมชนสัมพันธ์

ตารางที่ 3-1 ผลการปฏิบัติตามมาตรการป้องกันและแก้ไขผลกระทบสิ่งแวดล้อม ระยะดำเนินการ (ต่อ)

องค์ประกอบ สิ่งแวดล้อม	มาตรการป้องกันและแก้ไขผลกระทบสิ่งแวดล้อม	ผลการปฏิบัติตามมาตรการป้องกัน และแก้ไขผลกระทบสิ่งแวดล้อม	ปัญหาอุปสรรค ข้อเสนอแนะ/ แนวทางแก้ไข	ภาพถ่าย/เอกสารประกอบ ผลการปฏิบัติตามมาตรการ
11. ด้านสังคม เศรษฐกิจและ การมีส่วนร่วม ของประชาชน (ต่อ)		เพื่อเสริมสร้างความสัมพันธ์ที่ดี ร่วมกิจกรรมส่งเสริม และอนุรักษ์ว่าวไทย ของสมาคมลือมลชนการ ท่องเที่ยวราชบุรี ร่วมกิจกรรมรดน้ำคำหัวเนื่องในวัน สงกรานต์ ประจำปี พ.ศ.2567 ของชมรมผู้สูงอายุตำบล ห้วยไผ่ และอบต. เกาะพลับพลา ร่วมเปิดจุดบริการ ประชาชนช่วงเทศกาลสงกรานต์ ประจำปี พ.ศ.2567 ของตำบลหิโนกอง และตำบลคอนแร่ มอบงบประมาณ สนับสนุนร่วมกิจกรรมวันสงกรานต์ประจำปี พ.ศ.2567 ที่จัดโดยเทศบาลตำบลหิโนกอง อบต.คอนแร่ อบต. ห้วยไผ่ และอบต.คอนตะโก สนับสนุนกิจกรรมเยี่ยม ผู้ป่วยติดเตียง และผู้มีรายได้น้อย เพื่อเสริมสร้าง กำลังใจ และช่วยเหลืออุปกรณ์ที่จำเป็นในการดำเนิน ชีวิตประจำวัน ณ พื้นที่ตำบลคอนแร่ มอบรางวัลและ เข้าร่วมโครงการงานราตรีสีสันทันผ้าไทย ตำบลห้วยไผ่ เป็นต้น		
	4. สนับสนุนชุมชนในกิจกรรมที่ช่วยให้เกิดความมั่นใจ ในกรณีเกิดผลกระทบ เช่น • โครงการฝึกอบรมบรรเทาสาธารณภัย โครงการ ฝึกอบรมด้านการปฐมพยาบาลเบื้องต้นการ แลกเปลี่ยนข้อมูลข่าวสาร (วิธีการและช่องทาง) ระหว่างโรงไฟฟ้า และประชาชน	- โครงการจัดให้มีการสนับสนุนชุมชนในกิจกรรมที่ ช่วยให้เกิดความมั่นใจในกรณีเกิดผลกระทบในด้าน ต่างๆ ตามที่มาตรการกำหนดเรียบร้อยแล้ว	- ไม่พบปัญหาในการ ดำเนินงาน	- ภาคผนวก ข.27 กิจกรรม ชุมชนสัมพันธ์

ตารางที่ 3-1 ผลการปฏิบัติตามมาตรการป้องกันและแก้ไขผลกระทบสิ่งแวดล้อม ระยะดำเนินการ (ต่อ)

องค์ประกอบ สิ่งแวดล้อม	มาตรการป้องกันและแก้ไขผลกระทบสิ่งแวดล้อม	ผลการปฏิบัติตามมาตรการป้องกัน และแก้ไขผลกระทบสิ่งแวดล้อม	ปัญหาอุปสรรค ข้อเสนอแนะ/ แนวทางแก้ไข	ภาพถ่าย/เอกสารประกอบ ผลการปฏิบัติตามมาตรการ
11. ด้านสังคม เศรษฐกิจและ การมีส่วนร่วม ของประชาชน (ต่อ)	<ul style="list-style-type: none"> จัดทำโครงการปลูกต้นไม้เพื่อเพิ่มพื้นที่สีเขียวในชุมชน และพื้นที่ใกล้เคียง เป็นการลดความวิตกกังวลในเรื่องความร้อนในอากาศ 			
	5. กรณีที่หากตรวจสอบพบว่าความเสียหายที่เกิดขึ้นมาจากการดำเนินงานของบริษัทฯ ทางบริษัทฯ จะจัดตั้งคณะกรรมการชดเชยความเสียหาย เพื่อพิจารณาแนวทางในการชดเชยที่เหมาะสมต่อไป	- ระหว่างเดือนมีนาคม ถึงมิถุนายน พ.ศ.2567 ซึ่งเป็นระยะดำเนินการ ไม่พบความเสียหายอันเนื่องมาจากการดำเนินการ โครงการ กรณีที่หากตรวจสอบพบว่าความเสียหายที่เกิดขึ้นมาจากการดำเนินงานของบริษัทฯ ทางบริษัทฯ จะจัดตั้งคณะกรรมการชดเชยความเสียหาย เพื่อพิจารณาแนวทางในการชดเชยที่เหมาะสมต่อไป	ไม่พบปัญหาในการดำเนินงาน	<ul style="list-style-type: none"> ภาคผนวก ข.3 ขั้นตอนรับเรื่องร้องเรียน แบบฟอร์มรับเรื่องร้องเรียน และสรุปรายการรับเรื่องร้องเรียนระหว่างเดือนมีนาคม ถึงมิถุนายน พ.ศ.2567 ภาคผนวก ข.5 เอกสารประกันภัย รูปที่ 3-1 ศูนย์รับเรื่องร้องเรียน
	6. กำหนดให้มีการเตรียมความพร้อมและการปฏิบัติงานกรณีเกิดเหตุฉุกเฉินภายในโครงการ โดยรับแจ้งเหตุฉุกเฉินตลอด 24 ชั่วโมง จัดทำเลขหมายโทรศัพท์สำหรับแจ้งเหตุฉุกเฉิน และจัดทำหมายเลขโทรศัพท์ของหน่วยงานท้องถิ่นที่ต้องประสานงานในกรณีเกิดเหตุการณ์ฉุกเฉิน เช่น เทศบาล/อบต. สถานีตำรวจท้องที่หน่วยบรรเทาสาธารณภัย และโรงพยาบาล เป็นต้น	- โครงการกำหนดให้มีการเตรียมความพร้อมและการปฏิบัติงานกรณีเกิดเหตุฉุกเฉินภายในโครงการ โดยรับแจ้งเหตุฉุกเฉินตลอด 24 ชั่วโมง จัดทำเลขหมายโทรศัพท์สำหรับแจ้งเหตุฉุกเฉิน และจัดทำหมายเลขโทรศัพท์ของหน่วยงานท้องถิ่นที่ต้องประสานงานในกรณีเกิดเหตุการณ์ฉุกเฉิน เช่น เทศบาล/อบต. สถานีตำรวจท้องที่ หน่วยบรรเทาสาธารณภัย และโรงพยาบาล เป็นต้น	ไม่พบปัญหาในการดำเนินงาน	<ul style="list-style-type: none"> ภาคผนวก ข.22 แผนฉุกเฉินและรายงานการซ้อมแผนฉุกเฉิน ประจำปี พ.ศ.2567

ตารางที่ 3-1 ผลการปฏิบัติตามมาตรการป้องกันและแก้ไขผลกระทบสิ่งแวดล้อม ระยะดำเนินการ (ต่อ)

องค์ประกอบ สิ่งแวดล้อม	มาตรการป้องกันและแก้ไขผลกระทบสิ่งแวดล้อม	ผลการปฏิบัติตามมาตรการป้องกัน และแก้ไขผลกระทบสิ่งแวดล้อม	ปัญหาอุปสรรค ข้อเสนอแนะ/ แนวทางแก้ไข	ภาพถ่าย/เอกสารประกอบ ผลการปฏิบัติตามมาตรการ
11. ด้านสังคม เศรษฐกิจและ การมีส่วนร่วม ของประชาชน (ต่อ)	<p>7. ให้คณะผู้ตรวจการสิ่งแวดล้อม ทำหน้าที่ต่อเนื่องจาก ระยะก่อสร้าง โดยมีรายละเอียด ดังนี้ <u>องค์ประกอบและโครงสร้างของคณะผู้ตรวจการ สิ่งแวดล้อม</u></p> <p>ประกอบด้วย ผู้แทนภาคประชาชน ผู้แทนจากภาครัฐ ผู้ทรงคุณวุฒิ และผู้แทนจากโรงไฟฟ้า โดยมี รายละเอียดดังนี้</p> <p>(ก) ผู้แทนภาคประชาชน ให้มาจากตัวแทนตำบลและ เขตปกครองต่าง ๆ ในรัศมี 5 กิโลเมตร รอบ โรงไฟฟ้าตามที่กำหนดไว้ในรายงานการ ประเมินผลกระทบสิ่งแวดล้อม (EIA) (รวมทั้งสิ้นไม่น้อยกว่า 17 คน) ประกอบด้วย</p> <p>ก) ผู้แทนจากหมู่บ้านโดยรอบตำบลที่ตั้ง โรงไฟฟ้า ได้แก่ หมู่ที่ 5 หมู่ที่ 6 และ หมู่ที่ 7 ตำบลหินกอง รวมทั้งสิ้น 3 คน</p> <p>ข) ผู้แทนจากหมู่บ้านที่อยู่ในพื้นที่ศึกษาตำบล ละ 2 คน (รวมทั้งสิ้น 14 คน) ประกอบด้วย</p> <p>1) ตำบลหินกอง (ยกเว้น ผู้แทนภาค ประชาชนจากหมู่บ้านโดยรอบที่ตั้ง โรงไฟฟ้า ได้แก่ หมู่ที่ 5 หมู่ที่ 6 และ หมู่ที่ 7 ตำบลหินกอง)</p>	<p>- โครงการดำเนินการจัดตั้งคณะผู้ตรวจการสิ่งแวดล้อม ทำหน้าที่ต่อเนื่องจากระยะก่อสร้าง เสร็จเรียบร้อยแล้ว โดยมีองค์ประกอบและโครงสร้าง การสรรหา อำนาจ หน้าที่ ระยะเวลาและการดำรงตำแหน่ง และความถี่ใน การประชุมตามที่มาตรการกำหนด</p>	<p>- ไม่พบปัญหาในการ ดำเนินงาน</p>	<p>- ภาคผนวก ข.28 เอกสาร การจัดตั้งคณะผู้ตรวจการ สิ่งแวดล้อมและรายงาน การประชุม</p> <p>- รูปที่ 3-47 การประชุม คณะผู้ตรวจการสิ่งแวดล้อม</p>

ตารางที่ 3-1 ผลการปฏิบัติตามมาตรการป้องกันและแก้ไขผลกระทบสิ่งแวดล้อม ระยะดำเนินการ (ต่อ)

องค์ประกอบ สิ่งแวดล้อม	มาตรการป้องกันและแก้ไขผลกระทบสิ่งแวดล้อม	ผลการปฏิบัติตามมาตรการป้องกัน และแก้ไขผลกระทบสิ่งแวดล้อม	ปัญหาอุปสรรค ข้อเสนอแนะ/ แนวทางแก้ไข	ภาพถ่าย/เอกสารประกอบ ผลการปฏิบัติตามมาตรการ
11. ด้านสังคม เศรษฐกิจและ การมีส่วนร่วม ของประชาชน (ต่อ)	<p>2) ค้าบห้วยไผ่</p> <p>3) ค้าบเจดีย์หัก</p> <p>4) ค้าบเกาะพลับพลา</p> <p>5) ค้าบลดอนตะโก</p> <p>6) ค้าบลดอนแร่</p> <p>7) เทศบาลค้าบลเขาสูง</p> <p>(ข) ผู้แทนจากภาครัฐ จำนวน 12 คน ได้แก่ ผู้แทน ส่วนราชการระดับจังหวัด จำนวน 4 คน ผู้แทน ส่วนปกครองระดับอำเภอ จำนวน 1 คน ผู้แทน ส่วนองค์กรปกครองส่วนท้องถิ่นในพื้นที่ศึกษา จำนวน 7 คน</p> <p>(ค) ผู้ทรงคุณวุฒิ จำนวน 2 คน โดยต้องเป็นผู้ที่มี ความรู้ในการติดตามตรวจสอบผลกระทบ สิ่งแวดล้อม หรือผู้ที่ชุมชนพิจารณาเห็นชอบ ร่วมกัน</p> <p>(ง) ผู้แทนจากโรงพยาบาล จำนวน 1 คน</p>			

ตารางที่ 3-1 ผลการปฏิบัติตามมาตรการป้องกันและแก้ไขผลกระทบสิ่งแวดล้อม ระยะดำเนินการ (ต่อ)

องค์ประกอบ สิ่งแวดล้อม	มาตรการป้องกันและแก้ไขผลกระทบสิ่งแวดล้อม	ผลการปฏิบัติตามมาตรการป้องกัน และแก้ไขผลกระทบสิ่งแวดล้อม	ปัญหาอุปสรรค ข้อเสนอแนะ/ แนวทางแก้ไข	ภาพถ่าย/เอกสารประกอบ ผลการปฏิบัติตามมาตรการ
11. ด้านสังคม เศรษฐกิจและ การมีส่วนร่วม ของประชาชน (ต่อ)	<p><u>การสรรหา</u></p> <p>(ก) ผู้แทนภาคประชาชน อาจได้มาจากการสรรหา หรือการเสนอชื่อ โดยมีขั้นตอนเริ่มจากโรงไฟฟ้า จัดทำหนังสือขอความอนุเคราะห์ไปยังพื้นที่ ดำเนินการ ในรัศมี 5 กิโลเมตร เพื่อให้ดำเนินการ เสนอชื่อบุคคลที่สมควรเป็นกรรมการผู้แทน ชุมชนมายังโรงไฟฟ้า จากนั้น ให้พื้นที่ดำเนินการ คัดเลือกตัวแทนให้เป็นกรรมการผู้แทนภาค ประชาชน ตามโครงสร้างคณะผู้ตรวจการ สิ่งแวดล้อม โดยวิธีการของแต่ละตำบล กำหนด ระยะเวลาให้แล้วเสร็จภายใน 30 วัน หลังจากที่ได้รับ หนังสือดังกล่าวจาก โรงไฟฟ้า และส่ง รายชื่อกรรมการผู้แทนภาคประชาชนกลับมายัง โรงไฟฟ้าฯ โดยกรรมการผู้แทนจากชุมชนต้องมี คุณสมบัติ ดังนี้</p> <p>ก) เป็นผู้ที่มีชื่ออยู่ในทะเบียนบ้านในพื้นที่ ตำบลนั้น ๆ ก่อนวันสรรหาหรือแต่งตั้ง ไม่น้อยกว่าหนึ่งปี</p> <p>ข) ต้องไม่มีตำแหน่งผู้บริหารหรือตำแหน่ง ผู้นำชุมชน</p>			

ตารางที่ 3-1 ผลการปฏิบัติตามมาตรการป้องกันและแก้ไขผลกระทบสิ่งแวดล้อม ระยะดำเนินการ (ต่อ)

องค์ประกอบ สิ่งแวดล้อม	มาตรการป้องกันและแก้ไขผลกระทบสิ่งแวดล้อม	ผลการปฏิบัติตามมาตรการป้องกัน และแก้ไขผลกระทบสิ่งแวดล้อม	ปัญหาอุปสรรค ข้อเสนอแนะ/ แนวทางแก้ไข	ภาพถ่าย/เอกสารประกอบ ผลการปฏิบัติตามมาตรการ
11. ด้านสังคม เศรษฐกิจและ การมีส่วนร่วม ของประชาชน (ต่อ)	<p>ค) อายุไม่ต่ำกว่า 25 ปี บริบูรณ์ ในวันที่มี การสรรหา หรือเลือกตั้ง หรือเสนอชื่อ</p> <p>ง) ไม่มีคุณสมบัติดังต่อไปนี้</p> <ol style="list-style-type: none"> 1) มีความประพฤติไม่เหมาะสม ทุจริตต่อ หน้าที่ 2) ต้องคำพิพากษาให้เป็นบุคคลล้มละลาย หรือต้องคำพิพากษาถึงที่สุดให้จำคุก เว้นแต่ความผิดหุโทษ หรือความผิด อันกระทำโดยประมาท 3) วิกลจริต หรือจิตฟั่นเฟือน หรือถูกศาล สั่งให้เป็นบุคคลไร้ความสามารถ หรือ เหมือนไร้ความสามารถ <p>(ข) ผู้แทนจากภาครัฐ ให้มาจากการเสนอชื่อจาก หน่วยงานที่เกี่ยวข้อง โดยเสนอชื่อจากหน่วยงาน ละ 1 คน ได้แก่ ผู้แทนส่วนราชการระดับจังหวัด จำนวน 4 คน ผู้แทนส่วนปกครองระดับอำเภอ จำนวน 1 คน ผู้แทนส่วนองค์กรปกครองส่วน ท้องถิ่นในพื้นที่ศึกษา จำนวน 7 คน</p>			

ตารางที่ 3-1 ผลการปฏิบัติตามมาตรการป้องกันและแก้ไขผลกระทบสิ่งแวดล้อม ระยะดำเนินการ (ต่อ)

องค์ประกอบ สิ่งแวดล้อม	มาตรการป้องกันและแก้ไขผลกระทบสิ่งแวดล้อม	ผลการปฏิบัติตามมาตรการป้องกัน และแก้ไขผลกระทบสิ่งแวดล้อม	ปัญหาอุปสรรค ข้อเสนอแนะ/ แนวทางแก้ไข	ภาพถ่าย/เอกสารประกอบ ผลการปฏิบัติตามมาตรการ
11. ด้านสังคม เศรษฐกิจและ การมีส่วนร่วม ของประชาชน (ต่อ)	<p>(ค) ผู้ทรงคุณวุฒิ ให้มาจากการสรรหาร่วมกันระหว่าง ผู้แทนจากชุมชน และจากโรงไฟฟ้า โดยต้องเป็น ผู้ที่มีความรู้ในการติดตามตรวจสอบผลกระทบ สิ่งแวดล้อม หรือผู้ที่ชุมชนเห็นชอบร่วมกัน และ เสนอรายชื่อมายังผู้แทนจากโรงไฟฟ้าเพื่อพิจารณา คัดเลือกให้เหลือ จำนวน 2 คน</p> <p>(ง) ผู้แทนจากโรงไฟฟ้า จำนวน 1 คน ให้มาจากการ แต่งตั้งของโรงไฟฟ้า</p> <p>อำนาจหน้าที่ของคณะผู้ตรวจการสิ่งแวดล้อม มีดังนี้</p> <p>(ก) กำหนดแนวทาง กำกับดูแลและวิธีปฏิบัติในการ ตรวจสอบผลกระทบสิ่งแวดล้อมตามมาตรการ ป้องกันและแก้ไขผลกระทบสิ่งแวดล้อมและ มาตรการติดตามตรวจสอบผลกระทบสิ่งแวดล้อม</p> <p>(ข) ตรวจเยี่ยมโครงการ เข้าร่วมตรวจสอบ กระบวนการตรวจวัดคุณภาพสิ่งแวดล้อมและผล การตรวจวัดคุณภาพสิ่งแวดล้อมตามมาตรการ ติดตามตรวจสอบผลกระทบสิ่งแวดล้อมเพื่อแสดง ความโปร่งใสในการบริหารจัดการด้าน สิ่งแวดล้อมของโครงการ</p> <p>(ค) รับเรื่องร้องเรียน พิจารณาและวินิจฉัยคำร้องทุกข์ ตลอดจนข้อเสนอแนะของประชาชนเกี่ยวกับ ผลกระทบต่อสิ่งแวดล้อมจากการก่อสร้างและ ดำเนินการโรงไฟฟ้า</p>			

ตารางที่ 3-1 ผลการปฏิบัติตามมาตรการป้องกันและแก้ไขผลกระทบสิ่งแวดล้อม ระยะดำเนินการ (ต่อ)

องค์ประกอบ สิ่งแวดล้อม	มาตรการป้องกันและแก้ไขผลกระทบสิ่งแวดล้อม	ผลการปฏิบัติตามมาตรการป้องกัน และแก้ไขผลกระทบสิ่งแวดล้อม	ปัญหาอุปสรรค ข้อเสนอแนะ/ แนวทางแก้ไข	ภาพถ่าย/เอกสารประกอบ ผลการปฏิบัติตามมาตรการ
11. ด้านสังคม เศรษฐกิจและ การมีส่วนร่วม ของประชาชน (ต่อ)	<p>(ง) ร่วมปรึกษาหารือ ให้ความคิดเห็นหรือข้อเสนอ ให้โรงไฟฟ้าปรับปรุงหรือแก้ไขการก่อสร้างและ ดำเนินการ และกำหนดแนวทางการป้องกันและ แก้ไขปัญหาร่วมกัน ให้สอดคล้องกับที่กำหนดไว้ ในรายงานการประเมิน ผลกระทบสิ่งแวดล้อม</p> <p>(จ) ประชาสัมพันธ์ข้อมูลที่ถูกต้องของโรงไฟฟ้า ให้แก่ประชาชนได้</p> <p>(ฉ) พิจารณาสำรวจความต้องการของประชาชน สร้าง เสริมความเข้าใจอันดีระหว่างชุมชนกับ โครงการ และประสานความร่วมมือกับหน่วยงานอื่นหรือ ผู้ที่เกี่ยวข้องรับทราบ</p> <p>(ช) ปิดประกาศคำร้องทุกข์หรือข้อร้องเรียนที่ ประชาชนนำเสนอต่อคณะ กรรมการและประกาศ คำวินิจฉัยของคณะกรรมการ ไว้บริเวณที่ทำการ ของหน่วยงานราชการในพื้นที่ โดยเปิดเผย หรือ ปิดประกาศในที่สาธารณะ ไม่น้อยกว่า 3 แห่ง</p> <p>(ซ) กำหนดระเบียบในการรับเรื่องราวร้องทุกข์ ระเบียบการอุทธรณ์คำวินิจฉัยคำร้องทุกข์ของ ประชาชน หรือระเบียบอื่นๆ ที่จำเป็นแก่การ ปฏิบัติงาน</p>			

ตารางที่ 3-1 ผลการปฏิบัติตามมาตรการป้องกันและแก้ไขผลกระทบสิ่งแวดล้อม ระยะดำเนินการ (ต่อ)

องค์ประกอบ สิ่งแวดล้อม	มาตรการป้องกันและแก้ไขผลกระทบสิ่งแวดล้อม	ผลการปฏิบัติตามมาตรการป้องกัน และแก้ไขผลกระทบสิ่งแวดล้อม	ปัญหาอุปสรรค ข้อเสนอแนะ/ แนวทางแก้ไข	ภาพถ่าย/เอกสารประกอบ ผลการปฏิบัติตามมาตรการ
11. ด้านสังคม เศรษฐกิจและ การมีส่วนร่วม ของประชาชน (ต่อ)	<p>(ฉ) ร่วมเจรจาไกล่เกลี่ยและหาข้อยุติกรณีมีข้อพิพาท ปัญหาสิ่งแวดล้อมระหว่างโครงการและชุมชน</p> <p>(ญ) ตรวจสอบและพิจารณาค่าชดเชยความเสียหาย กรณีพิพาทนี้ว่าเป็นผลกระทบที่เกิดจากการ ดำเนินงานของโครงการ</p> <p><u>ระยะเวลาและการดำรงตำแหน่ง</u></p> <p>(ก) ประธานคณะผู้ตรวจการสิ่งแวดล้อม มาจากมติ ที่ประชุมคณะผู้ตรวจการสิ่งแวดล้อม และมี ระยะเวลาดำรงตำแหน่งวาระละ 4 ปี</p> <p>(ข) คณะผู้ตรวจการสิ่งแวดล้อม มีระยะเวลาดำรง ตำแหน่งวาระละ 4 ปี นับตั้งแต่วันที่ได้รับการ แต่งตั้งและสามารถดำรงตำแหน่งต่อเนื่องได้ ไม่เกิน 2 วาระ</p> <p><u>ความถี่ในการประชุม</u></p> <p>การประชุมคณะผู้ตรวจการสิ่งแวดล้อม ต้องมีกรรมการ มาประชุมไม่น้อยกว่ากึ่งหนึ่งของจำนวนกรรมการ ทั้งหมดจึงจะเป็นองค์ประชุม โดยประชุมอย่างน้อย ปีละ 2 ครั้ง แต่หากพบว่ามีความจำเป็นเร่งด่วน สามารถประชุมก่อนกำหนดเวลาปกติได้ โดยให้อยู่ใน ดุลยพินิจของคณะผู้ตรวจการสิ่งแวดล้อมกึ่งหนึ่งของ คณะผู้ตรวจการสิ่งแวดล้อมทั้งหมด</p>			

ตารางที่ 3-1 ผลการปฏิบัติตามมาตรการป้องกันและแก้ไขผลกระทบสิ่งแวดล้อม ระยะดำเนินการ (ต่อ)

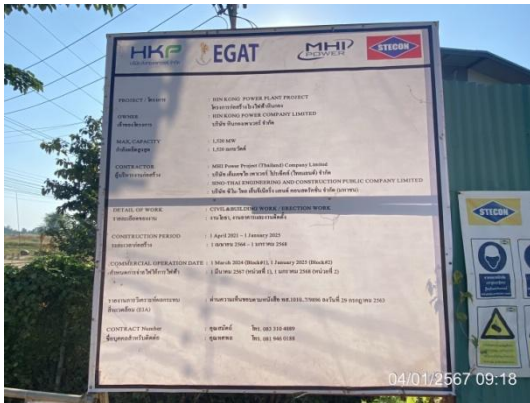
องค์ประกอบ สิ่งแวดล้อม	มาตรการป้องกันและแก้ไขผลกระทบสิ่งแวดล้อม	ผลการปฏิบัติตามมาตรการป้องกัน และแก้ไขผลกระทบสิ่งแวดล้อม	ปัญหาอุปสรรค ข้อเสนอแนะ/ แนวทางแก้ไข	ภาพถ่าย/เอกสารประกอบ ผลการปฏิบัติตามมาตรการ
12. ด้านสุนทรียภาพ	1. จัดให้มีพื้นที่สีเขียวในโครงการพื้นที่ไม่น้อยกว่า 17,662 ตารางเมตร คิดเป็นร้อยละ 5.78 ของพื้นที่โครงการ โดยจำแนกพื้นที่สีเขียวแต่ละส่วน โดยทำการปลูกไม้ยืนต้นหรือพันธุ์ไม้ที่เหมาะสมในการปลูกในพื้นที่แคบ ช่วยบังลม บังสายตา สามารถควบคุมความสูงได้ตามต้องการด้วยการตัดยอด และด้วยลักษณะเรือนยอดแคบสูงรูปพีระมิดและเป็นไม้ไม่ผลัดใบ	- โครงการจัดให้มีพื้นที่สีเขียวในโครงการพื้นที่ไม่น้อยกว่า 17,662 ตารางเมตร คิดเป็นร้อยละ 5.78 ของพื้นที่โครงการ โดยจำแนกพื้นที่สีเขียวแต่ละส่วน โดยทำการปลูกไม้ยืนต้นหรือพันธุ์ไม้ที่เหมาะสมในการปลูกในพื้นที่แคบ ช่วยบังลม บังสายตา สามารถควบคุมความสูงได้ตามต้องการด้วยการตัดยอด และด้วยลักษณะเรือนยอดแคบสูงรูปพีระมิดและเป็นไม้ไม่ผลัดใบ โดยปัจจุบันอยู่ระหว่างการจัดทำพื้นที่สีเขียว	- ไม่พบปัญหาในการดำเนินงาน	- ภาคผนวก ข.29 แผนผังพื้นที่สีเขียว - ภาคผนวก ข.30 แผนการจัดทำพื้นที่สีเขียว - รูปที่ 3-48 พื้นที่สีเขียว
	2. จัดทำแผนการจัดการพื้นที่สีเขียวของโครงการ โดยให้ครอบคลุมขั้นตอนการปรับปรุงดิน ให้อยู่ ป้องกันและกำจัดศัตรูพืช การตัดแต่งกิ่ง กำจัดวัชพืช และตัดหญ้า และการซ่อมแซมพื้นที่สีเขียว มีรายละเอียด ดังนี้ • การปรับปรุงดิน ให้อยู่ ป้องกันและกำจัดศัตรูพืช โดยดำเนินการพรวนดินรอบโคนต้นและให้อยู่เป็นประจำ การใช้สารปรับปรุงดินในพื้นที่สีเขียวจะมีพนักงานดูแลโดยเฉพาะ โดยจะใช้อินทรีย์วัตถุเป็นหลักในการบำรุงรักษาพื้นที่สีเขียว และจะใช้สารอินทรีย์ชีวภาพสำหรับการป้องกันกำจัดโรคแมลงปีละ 1 ครั้ง หรือพิจารณาตามสภาพของโรค	- โครงการจะจัดทำแผนการจัดการพื้นที่สีเขียวของโครงการ โดยให้ครอบคลุมขั้นตอนการปรับปรุงดิน ให้อยู่ ป้องกันและกำจัดศัตรูพืช การตัดแต่งกิ่ง กำจัดวัชพืช และตัดหญ้า และการซ่อมแซมพื้นที่สีเขียว ภายหลังจากจัดทำพื้นที่สีเขียวเสร็จเรียบร้อยแล้ว	- ไม่พบปัญหาในการดำเนินงาน	- ภาคผนวก ข.29 แผนผังพื้นที่สีเขียว - ภาคผนวก ข.30 แผนการจัดทำพื้นที่สีเขียว - รูปที่ 3-48 พื้นที่สีเขียว

ตารางที่ 3-1 ผลการปฏิบัติตามมาตรการป้องกันและแก้ไขผลกระทบสิ่งแวดล้อม ระยะดำเนินการ (ต่อ)

องค์ประกอบ สิ่งแวดล้อม	มาตรการป้องกันและแก้ไขผลกระทบสิ่งแวดล้อม	ผลการปฏิบัติตามมาตรการป้องกัน และแก้ไขผลกระทบสิ่งแวดล้อม	ปัญหาอุปสรรค ข้อเสนอแนะ/ แนวทางแก้ไข	ภาพถ่าย/เอกสารประกอบ ผลการปฏิบัติตามมาตรการ
12. ด้านสุนทรียภาพ (ต่อ)	<ul style="list-style-type: none"> การตัดแต่งกิ่ง กำจัดวัชพืช และตัดหญ้า โดยดำเนินการตัดแต่งกิ่งเป็นประจำ หรือเมื่อเรือนยอดเบียดชิดกันเพื่อให้แสงแดดผ่านลดลงพื้นบ้าง สำหรับการกำจัดวัชพืชและตัดหญ้านำดำเนินการปีละ 1 ครั้ง โดยจะทยอยทีละบริเวณ หรืออาจจะพิจารณาตามสภาพ 			
	3. การซ่อมแซมพื้นที่สีเขียว กรณีต้นไม้ในพื้นที่สีเขียวตายหรือเสื่อมสภาพ โครงการจะดำเนินการปลูกทดแทนภายใน 30 วัน โดยพิจารณาขนาดและอายุของต้นไม้ที่ใกล้เคียงกัน โดยไม่กระทบกับแผนการปลูกที่กำหนดไว้	- โครงการกำหนดให้การซ่อมแซมพื้นที่สีเขียว กรณีต้นไม้ในพื้นที่สีเขียวตายหรือเสื่อมสภาพ โครงการจะดำเนินการปลูกทดแทนภายใน 30 วัน โดยพิจารณาขนาดและอายุของต้นไม้ที่ใกล้เคียงกัน โดยไม่กระทบกับแผนการปลูกที่กำหนดไว้ โดยปัจจุบันอยู่ระหว่างการจัดทำพื้นที่สีเขียว	- ไม่พบปัญหาในการดำเนินงาน	<ul style="list-style-type: none"> - ภาคผนวก ข.29 แผนผังพื้นที่สีเขียว - ภาคผนวก ข.30 แผนการจัดทำพื้นที่สีเขียว - รูปที่ 3-48 พื้นที่สีเขียว



รูปที่ 3-1 ศูนย์รับเรื่องร้องเรียน



รูปที่ 3-2 ป้ายแสดงรายละเอียดโครงการ



รูปที่ 3-3 ตัวอย่างการประชาสัมพันธ์รายละเอียดโครงการ

ภาพถ่ายประกอบการปฏิบัติตามมาตรการป้องกันและแก้ไขผลกระทบสิ่งแวดล้อม

โครงการโรงไฟฟ้าหินกอง ระยะดำเนินการ

บริษัท หินกองเพาเวอร์ จำกัด





รูปที่ 3-3 ตัวอย่างการประชาสัมพันธ์รายละเอียดโครงการ (ต่อ)



รูปที่ 3-4 การปักป้ายและทำสัญลักษณ์แสดงขอบเขตพื้นที่สาธารณประโยชน์



รูปที่ 3-5 เครื่องมือตรวจสอบคุณภาพอากาศแบบต่อเนื่อง (CEMS)

ภาพถ่ายประกอบการปฏิบัติตามมาตรการป้องกันและแก้ไขผลกระทบสิ่งแวดล้อม
โครงการโรงไฟฟ้าหินกอง ระยะดำเนินการ
บริษัท หินกองเพาเวอร์ จำกัด

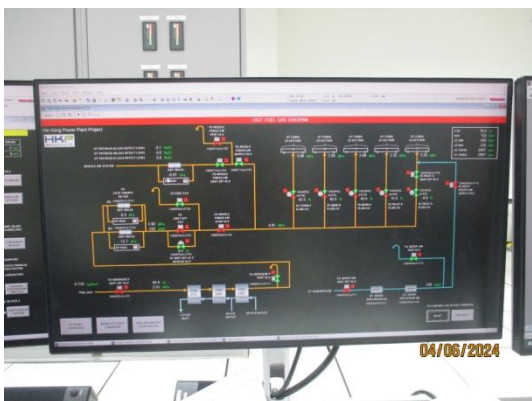




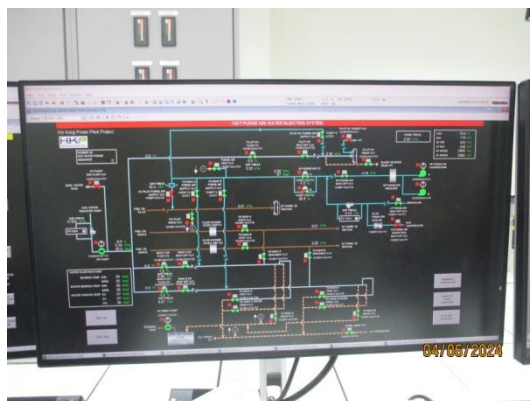
รูปที่ 3-6 จอแสดงผลการตรวจวัด CEMS
บริเวณด้านหน้าโรงไฟฟ้า



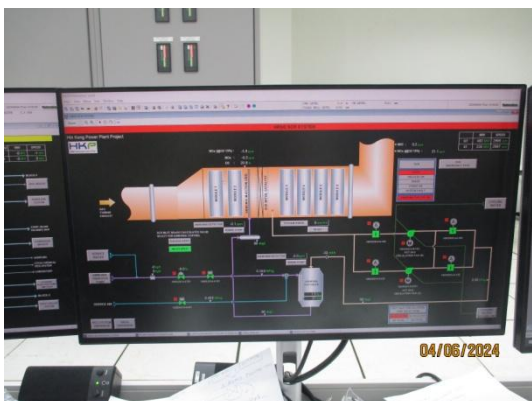
รูปที่ 3-7 การกำหนดค่าสัญญาณการแจ้งเตือน
(Alarm) จากอุปกรณ์ CEMS



รูปที่ 3-8 ระบบ Dry Low NOx (DLN)



รูปที่ 3-9 ระบบ Water Injection



รูปที่ 3-10 ระบบ Selective Catalytic Reduction
(SCR)



รูปที่ 3-11 Silencer บริเวณ HRSG

ภาพถ่ายประกอบการปฏิบัติตามมาตรการป้องกันและแก้ไขผลกระทบสิ่งแวดล้อม
โครงการโรงไฟฟ้าหินกอง ระยะดำเนินการ
บริษัท หินกองเพาเวอร์ จำกัด





รูปที่ 3-12 Enclosure ครอบเครื่องจักรที่มีเสียงดัง



รูปที่ 3-13 ป้ายหรือสัญลักษณ์แสดงบริเวณพื้นที่ที่มีเสียงดัง



รูปที่ 3-14 พนักงานสวมใส่อุปกรณ์ลดเสียง



รูปที่ 3-15 เจ้าหน้าที่ทำการตรวจสอบกำแพงกันเสียงถาวร



รูปที่ 3-16 กำแพงกันเสียงถาวร



รูปที่ 3-17 ป้ายเตือนบริเวณพื้นที่ติดตั้งกำแพงกันเสียงถาวร

ภาพถ่ายประกอบการปฏิบัติตามมาตรการป้องกันและแก้ไขผลกระทบสิ่งแวดล้อม

โครงการโรงไฟฟ้าหินกอง ระยะดำเนินการ

บริษัท หินกองเพาเวอร์ จำกัด





รูปที่ 3-18 บ่อเก็บน้ำดิบ



บ่อที่ 1



บ่อที่ 2

รูปที่ 3-19 บ่อหมุนน้ำฝนบ่อที่ 1 และ 2



รูปที่ 3-20 ตะแกรงดักขยะที่ปลายท่อสูบน้ำบริเวณ
แม่น้ำแม่กลอง



รูปที่ 3-21 บ่อพักน้ำทิ้ง บ่อที่ 1

ภาพถ่ายประกอบการปฏิบัติตามมาตรการป้องกันและแก้ไขผลกระทบสิ่งแวดล้อม

โครงการโรงไฟฟ้าหินกอง ระยะดำเนินการ

บริษัท หินกองเพาเวอร์ จำกัด





รูปที่ 3-22 บ่อพักน้ำทิ้ง บ่อที่ 2
(บ่อพักน้ำทิ้งฉุกเฉิน)



รูปที่ 3-23 การปูบ่อพักน้ำทิ้งด้วย HDPE



รูปที่ 3-24 ระบบ Online Monitoring
บริเวณหอหล่อเย็น (Cooling Tower Basin)



รูปที่ 3-25 ระบบ Online Monitoring
บริเวณบ่อพักน้ำทิ้ง (Holding Pond)



รูปที่ 3-26 บ่อแยกน้ำ/น้ำมัน (Oil Separator)



รูปที่ 3-27 ห้องสุขาที่ถูกหลักสุขาภิบาล

ภาพถ่ายประกอบการปฏิบัติตามมาตรการป้องกันและแก้ไขผลกระทบสิ่งแวดล้อม

โครงการโรงไฟฟ้าหินกอง ระยะดำเนินการ

บริษัท หินกองเพาเวอร์ จำกัด





รูปที่ 3-28 ระบบบำบัดน้ำเสียสำเร็จรูป



รูปที่ 3-29 ถังขยะแยกประเภทที่มีฝาปิด



รูปที่ 3-30 พื้นที่รวบรวมกากของเสีย



รูปที่ 3-31 ป้ายจำกัดความเร็วไม่เกิน 20 กิโลเมตร/ชั่วโมง



รูปที่ 3-32 เครื่องหมายลากและป้ายบนรถขนส่งสารเคมี



รูปที่ 3-33 เครื่องมือและอุปกรณ์คุ้มครองความปลอดภัยส่วนบุคคล (PPE) ประจำรถขนส่งสารเคมี

ภาพถ่ายประกอบการปฏิบัติตามมาตรการป้องกันและแก้ไขผลกระทบสิ่งแวดล้อม
โครงการโรงไฟฟ้าหินกอง ระยะดำเนินการ
บริษัท หินกองเพาเวอร์ จำกัด





รูปที่ 3-34 รางระบายน้ำฝน



การตรวจสอบรางระบายน้ำ



การทำความสะอาดระบบรางระบายน้ำ

รูปที่ 3-35 การตรวจสอบและทำความสะอาดระบบรางระบายน้ำ



รูปที่ 3-36 อุปกรณ์ในการดับเพลิงภายในพื้นที่โครงการ

ภาพถ่ายประกอบการปฏิบัติตามมาตรการป้องกันและแก้ไขผลกระทบสิ่งแวดล้อม

โครงการโรงไฟฟ้าหินกอง ระยะดำเนินการ

บริษัท หินกองเพาเวอร์ จำกัด





รูปที่ 3-36 อุปกรณ์ในการดับเพลิงภายในพื้นที่โครงการ(ต่อ)



รูปที่ 3-37 แสงสว่างในการทำงานอย่างเพียงพอ



รูปที่ 3-38 ป้ายเตือนบริเวณที่อาจจะก่อให้เกิดอันตราย



รูปที่ 3-39 ป้ายเตือนสวมอุปกรณ์ป้องกันอันตรายส่วนบุคคล



รูปที่ 3-40 การติด SDS บริเวณพื้นที่กักเก็บสารเคมี

ภาพถ่ายประกอบการปฏิบัติตามมาตรการป้องกันและแก้ไขผลกระทบสิ่งแวดล้อม

โครงการโรงไฟฟ้าหินกอง ระยะดำเนินการ

บริษัท หินกองเพาเวอร์ จำกัด





รูปที่ 3-41 ขอบกั้น (Dike) บริเวณพื้นที่กักเก็บสารเคมี



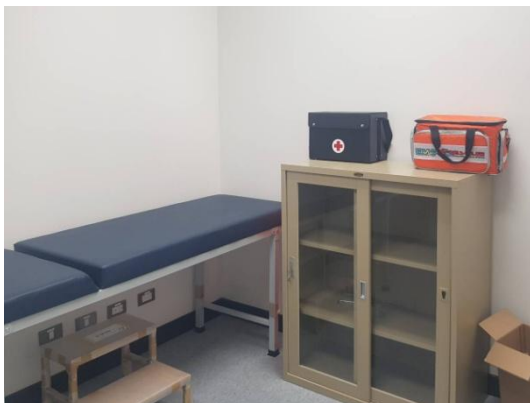
รูปที่ 3-42 จุดล้างตาและอาบน้ำ บริเวณพื้นที่กักเก็บสารเคมี



รูปที่ 3-43 การจัดเตรียมอุปกรณ์ป้องกันอันตรายส่วนบุคคลสำหรับพนักงาน



รูปที่ 3-44 พนักงานสวมใส่อุปกรณ์ป้องกันอันตรายส่วนบุคคล



ห้องพยาบาล



อุปกรณ์ปฐมพยาบาลเบื้องต้น

รูปที่ 3-45 ห้องพยาบาลและอุปกรณ์ปฐมพยาบาลเบื้องต้น

ภาพถ่ายประกอบการปฏิบัติตามมาตรการป้องกันและแก้ไขผลกระทบสิ่งแวดล้อม

โครงการโรงไฟฟ้าหินกอง ระยะดำเนินการ

บริษัท หินกองเพาเวอร์ จำกัด





รูปที่ 3-46 การอบรมการปฐมพยาบาลเบื้องต้น



รูปที่ 3-47 การประชุมคณะผู้ตรวจการสิ่งแวดล้อม



รูปที่ 3-48 พื้นที่สีเขียว

ภาพถ่ายประกอบการปฏิบัติตามมาตรการป้องกันและแก้ไขผลกระทบสิ่งแวดล้อม
โครงการโรงไฟฟ้าหินกอง ระยะดำเนินการ
บริษัท หินกองเพาเวอร์ จำกัด

